

Le territoire de l'agglomération Royan Atlantique est situé à l'ouest du département de la Charente-Maritime, le long de la rive nord de l'estuaire de la Gironde.



# TERRITOIRE DE L'AGGLOMÉRATION ROYAN ATLANTIQUE



**60 400 HA**  
SUPERFICIE



**33**  
COMMUNES



**82 000**  
HABITANTS  
ENVIRON 430 000  
EN PÉRIODE ESTIVALE

## Situation agricole

Chiffres 2017

- 33 284 ha de surface agricole utile (SAU), soit 55% de la surface totale (contre 77% en Charente-Maritime et 60% en Nouvelle-Aquitaine),
- 567 exploitations agricoles, dont 20% commercialisent en circuit court de proximité,
- 21 % espaces forestiers,

DES PRODUCTIONS DIVERSIFIÉES TERRE ET MER :

- viticulture au sud et à l'est du territoire,
- cultures céréalières au centre,
- ostréiculture au nord-ouest (bord de Seudre),
- élevage en marais doux.



**5,64 %** de la SAU bio en Nouvelle-Aquitaine  
**3%** de la SAU bio en Charente-Maritime  
**24** fermes bio sur le territoire de la CARA

# CONTEXTE DU TERRITOIRE



## Attrait touristique très marqué

- Une population multipliée par 5 en période estivale.
- Une population de plus en plus nombreuse de seniors disposant d'un bon pouvoir d'achat.
  - > Des débouchés potentiels pour les produits biologiques.



## Service agricole au sein de la collectivité avec des orientations claires

- > Promouvoir et valoriser les produits et savoir-faire locaux.
- > Développer les circuits courts sur le territoire.
- > Favoriser le renouvellement des actifs agricoles et développer l'agriculture biologique.
- > Créer des outils structurants pour répondre à la demande en produits locaux.
- > Doté d'une équipe de 3 salariés.



## Relations partenariales avec la FRAB Nouvelle-Aquitaine

- Une relation entre le réseau FRAB Nouvelle-Aquitaine - GAB 17 et la CARA ancienne et qui s'est renforcée sur ces 3 dernières années
  - > Actions de sensibilisation sur l'agriculture biologique auprès des établissements scolaires de 2005 à 2007 en lien avec l'introduction de produits bio dans les cantines.
  - > Consultation de la FRAB Nouvelle-Aquitaine sur des thématiques aussi diverses que l'espace test agricole, le Schéma de Cohérence Territorial (SCoT), le Plan Climat Air Energie Territorial (PCAET), les circuits courts de proximité.
- Des relations avec d'autres acteurs du territoire
  - > Syndicat Mixte d'Accompagnement du SAGE Seudre (SMASS) dans le cadre de l'élaboration du projet de territoire du bassin versant.
  - > Commune d'Arvert dans le cadre de la mise en place du marché bio hebdomadaire.



## Des dynamiques agricoles implantées sur le territoire

- > Marque «agneau de l'estuaire» développée par l'association des moutonniers de l'estuaire.
- > GIE Les jardins de l'estuaire : groupement des maraîchers bio.
- > CEMES-CESAM : cercle d'échange de matériels et d'entraide et de mise à disposition de salarié.
- > Terr'Océanes : association de producteurs en circuit court de proximité (marché fermier, édition d'un guide).
- > Escale fermière : magasin collectif de producteurs.



## Pression foncière

sur les terres agricoles liée à l'urbanisation et au contexte littoral (protection des espaces naturels, loi littoral).



## Forte dépendance de l'agriculture locale à l'irrigation (maïs)

avec des enjeux importants de gestion de la ressource en eau.



## Pression de l'activité agricole sur l'activité ostréicole et sur les captages d'alimentation en eau potable



## Erosion de l'activité agricole

Une installation pour 4 départements. Parmi les 59 % d'exploitants ayant plus de 50 ans, 60 % ne connaissaient pas ou n'avaient pas de successeur au dernier recensement général agricole (2010), soient 214 exploitants sur la CARA. Cette tendance se retrouve sur l'ensemble du département.

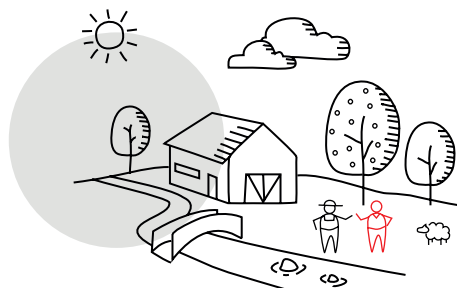
# LES ENJEUX DU TERRITOIRE

**1** Accueillir **20 000 habitants supplémentaires** à l'horizon 2040.



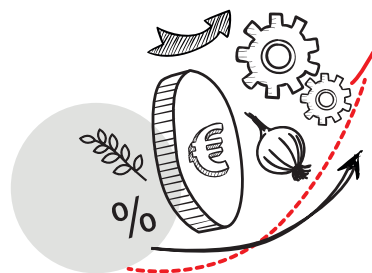
**2** Parvenir à un développement plus équilibré du territoire

**3** Conforter et améliorer la qualité de vie des habitants



**4** Concilier la **protection des ressources** naturelles et la préservation de la biodiversité avec le développement de l'urbanisation

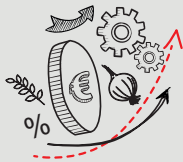
**5** Consolider l'**attractivité économique** en utilisant les atouts du territoire



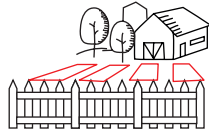
**6** Affirmer une **identité** intercommunale

## CRÉATION D'UN ESPACE TEST AGRICOLE EN MARAÎCHAGE BIOLOGIQUE

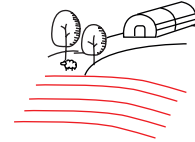
### Enjeu 3 Attractivité économique



Favoriser le renouvellement des actifs agricoles et le développement de l'AB



**Lieu test fixe**  
par lequel transitent  
les porteurs de projet



**Ensemble de lieux test**  
« en archipel »

les étapes

- Étude de faisabilité.
- Définir les besoins sur les lieux-tests en archipel.
- Structurer l'accompagnement avec les partenaires.
- Rédiger les actes juridiques : convention avec les partenaires, baux ou conventions de mise à disposition...
- Réaliser les investissements : achats de foncier, matériels...
- Communiquer sur le projet.
- Rechercher activement du foncier : veille foncière, mobilisation des élus et réseaux.

### **Préfiguration des contributions des partenaires**

PORTAGE POLITIQUE, ANIMATION DE L'ESPACE TEST ET COORDINATION DES PARTENAIRES CARA

MISE À DISPOSITION DE FONCIER, DE MATÉRIELS, DE BÂTIMENTS CARA, agriculteurs

PORTAGE DE LA FONCTION COUVEUSE ET DU CONTRAT CAPE à préciser

ACCOMPAGNEMENT AU PROJET D'INSTALLATION AFiPAR, CFPPA Le petit Chadignac, Chambre d'agriculture, Champs du partage, FRAB Nouvelle-Aquitaine, Point Accueil Installation, SAFER, Terre de liens

COMITÉ DE PILOTAGE ensemble des partenaires animé par la collectivité

### **Dispositifs de programmation mobilisés**

CARA, programme Leader (étude de faisabilité)

**Enjeu 3**  
**Attractivité**  
**économique**



Développer les  
circuits courts de  
proximité et l'AB

## RÉALISATION D'UNE ÉTUDE SUR LE POTENTIEL DE DÉVELOPPEMENT DU MARAÎCHAGE BIOLOGIQUE



**Etude à destination des élus**  
**en lien avec le projet d'espace test**  
**de la collectivité (réalisée en 2018)**

Elle apporte une connaissance fine de la filière maraîchage biologique sur ce territoire et des préconisations pour favoriser son développement. Utilisation d'un convertisseur de quantités de légumes en surfaces de maraîchage.

### **Contributions des partenaires**

COMMANDITAIRE CARA

RÉALISATION DE L'ÉTUDE FRAB Nouvelle-Aquitaine et GAB 17

### **Dispositifs de programmation mobilisés**

Etude financée par la CARA

**Enjeu 3**  
**Attractivité**  
**économique**



Développer les  
circuits courts de  
proximité et l'AB

## STRUCTURATION D'UN GROUPEMENT DE MARAÎCHERS BIO



**Création du GIE**  
**Les jardins de l'Estuaire**

Groupement de maraîchers biologiques ayant pour objectif la mise en commun de matériel et la commercialisation collective et également être un groupe d'échange technique.

### **Contributions des partenaires**

ANIMATION DU GROUPE D'ÉCHANGES TECHNIQUES FRAB Nouvelle-Aquitaine

MEMBRES DU GIE 8 maraîchers

AUTRES CONTRIBUTEURS CARA, Mangeons Bio Ensemble (MBE), Association Charentes-Poitou d'Expérimentation Légumière (ACPEL)

### **Dispositifs de programmation mobilisés**

Programme Leader, Conseil départemental 17, wwoof France, VIVEA pour les formations

# DÉVELOPPEMENT DES CIRCUITS COURTS DE PROXIMITÉ

## Enjeu 3 Attractivité économique



Développer les circuits courts de proximité et l'AB



### **Le groupement de commandes alimentaires sur le territoire CARA**

Lancé en 2017, il vise à développer l'approvisionnement local dans la restauration collective du territoire. Des lots sont dédiés aux produits bio.

**18 ÉTABLISSEMENTS PARTENAIRES EN 2019** : 4 cuisines centrales, 5 restaurants scolaires municipaux, 5 collèges, 2 lycées, 1 EHPAD, la CARA

**1 COORDINATEUR** : la CARA

## Les objectifs de ce groupement :

- Mutualiser les pratiques d'achats alimentaires
- Donner de la visibilité en termes de débouchés aux producteurs locaux

### **Préfiguration des contributions des partenaires**

PILOTAGE, ANIMATION ET COORDINATION CARA

MUTUALISATION DES PRATIQUES D'ACHAT ALIMENTAIRE gestionnaires de restaurants scolaires, chefs cuisiniers

RÉDACTION DES APPELS D'OFFRES ET ANALYSE DES CANDIDATURES prestataire externe

COMITÉS TECHNIQUES les partenaires participent au recensement des besoins, à l'analyse des offres et à l'organisation des tests alimentaires, au suivi des marchés et des relations fournisseurs

### **Dispositifs de programmation mobilisés**

Conventionnement entre la CARA et les membres du groupement pour une durée de 4 ans  
Financements des missions d'accompagnement : CARA



### **Le diagnostic de l'offre alimentaire en produits locaux sur le territoire de la CARA (réalisé en 2018)**

Il met en évidence des orientations stratégiques pour la structuration de l'offre et sa mise en relation avec la demande sur le territoire.

### **Préfiguration des contributions des partenaires**

COMMANDITAIRES CARA

RÉALISATION DE L'ÉTUDE Delphine DUCOEURJOLY et ECOZEPT (prestataires externes)

COMITÉS DE PILOTAGE animés par la CARA et le groupement D. DUCOEURJOLY et ECOZEPT

ATELIERS DE TRAVAIL AVEC LES PARTENAIRES producteurs, techniciens d'organisations agricoles et de collectivités, professionnels de la Restauration Hors Domicile (RHD)

### **Dispositifs de programmation mobilisés**

Financements : CARA, LEADER





**La création d'un atelier collectif de découpe, transformation et conditionnement (viande multi-espèces et légumes - bio et non bio - agrément CE)**

Cet atelier a pour vocation de structurer une filière locale qui propose des produits de qualité, issus d'une agriculture durable et transformés à proximité des exploitations. Son ouverture est prévue au printemps 2020.

La CARA soutient un collectif de producteurs dans la conduite de ce projet pour leur permettre de développer leur valeur ajoutée et la commercialisation de produits transformés en circuits courts de proximité.

### **Préfiguration des contributions des partenaires**

PILOTAGE ET CONDUITE DES ÉTUDES PRÉALABLES CARA et collectif de producteurs

CONSTITUTION DU COLLECTIF ET DÉFINITION DES BESOINS collectif de producteurs

SUIVI ET CONTRIBUTION À LA DÉFINITION DE L'ATELIER AVEC LES PRESTATAIRES SOLICITÉS CARA et collectif de producteurs

### **Dispositifs de programmation mobilisés**

Financements des études préalables : CARA, LEADER



**Des dispositifs d'aides aux entreprises mis en place par la CARA**

L'objectif de la CARA est de soutenir les entreprises et l'emploi non délocalisable. Elle souhaite notamment accompagner le développement des activités agricoles et aquacoles durables en prévoyant une bonification de certaines aides au bénéfice des productions bio ou en conversion.

Ces dispositifs s'inscrivent dans les orientations du Schéma Régional de Développement Economique, d'Innovation et d'Internationalisation (SRDEII) de Nouvelle-Aquitaine. Ils ont vocation à compléter ou adapter au contexte local les régimes d'aides de la Région.

### **Ils sont articulés autour des axes suivants :**

- Le soutien à la création et à la reprise d'entreprise,
- L'aide au conseil,
- Le soutien à l'investissement productif,
- Le soutien aux organismes concourant à la création et la reprise d'entreprises,
- Le soutien à la mise en place d'actions collectives et d'événementiels économiques,
- L'aide à l'immobilier d'entreprise.

### **Préfiguration des contributions des partenaires**

AUTORISATION DE MISE EN PLACE DE DISPOSITIFS D'AIDES ÉCONOMIQUES PAR LA CARA Conseil Régional Nouvelle-Aquitaine

PILOTAGE, INSTRUCTION ET SUIVI CARA

### **Dispositifs de programmation mobilisés**

Financements : CARA

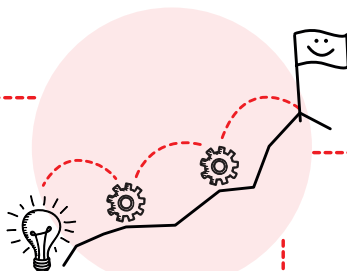
# SYNTHÈSE

## Facteurs de réussite

- Volonté politique forte.
- Un service de développement agricole au sein de la CARA avec 3 salariés.
- Un noyau de producteurs bio très impliqués sur le territoire.

## Difficultés rencontrées

Faible disponibilité en foncier agricole liée à la pression foncière.



## C'est à refaire !

- Un travail multi-partenarial élargi,
- contributions des producteurs bio dans les projets du territoire (SCOT, groupement de commande alimentaire, projet de territoire du SAGE, Seudre...)

## Perspectives

Développer les circuits courts de proximité et l'AB :

- fédérer les producteurs,
- accompagner la restauration collective à l'introduction de produits bio et locaux,
- finaliser la mise en oeuvre de l'espace test agricole en maraîchage biologique.

## Vous avez un projet pour votre territoire ?

La FRAB Nouvelle-Aquitaine vous accompagne pour établir un diagnostic de territoire, bien définir vos enjeux, identifier les acteurs et les filières.

Nos conseillers sont à votre écoute pour travailler ensemble à la réussite de votre projet :



• **FRAB NOUVELLE AQUITAINE** •



• **GAB 17** •

## Léa CUBAYNES, conseillère territoire



06 76 13 92 40



[l.cubaynes17@bionouvelleaquitaine.com](mailto:l.cubaynes17@bionouvelleaquitaine.com)



9 av Gustave Eiffel, 17400 ST JEAN D'ANGELY

AVEC LE SOUTIEN DE

