

Le territoire Val de Garonne est situé à l'Ouest du département du Lot-et-Garonne, entre Bordeaux et Agen.

VAL DE GARONNE

AGGLOMÉRATION



669,2 KM²
SUPERFICIE



43
COMMUNES

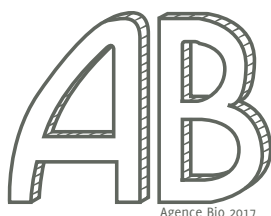
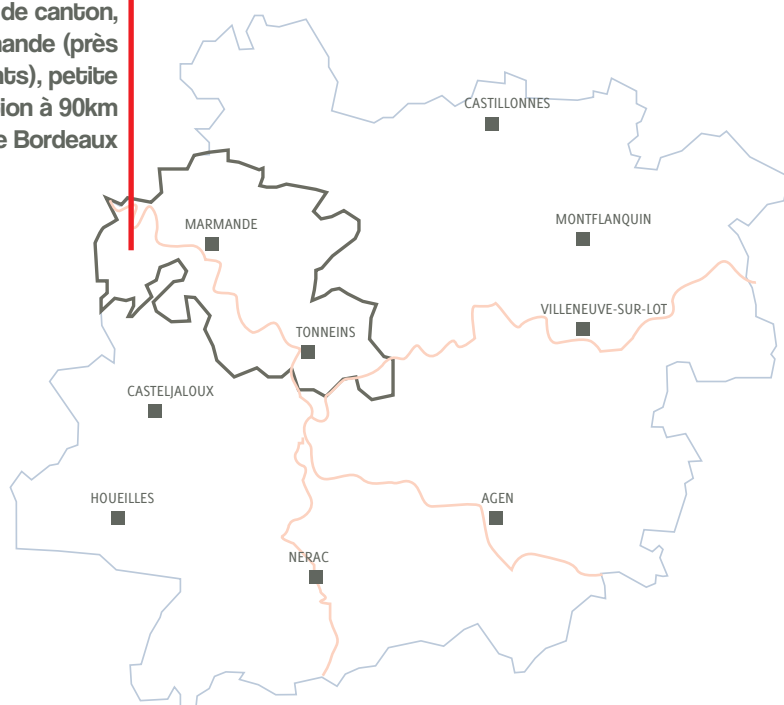


62 228
HABITANTS
87,5 HABITANTS AU KM²

Situation agricole

- 38 666 ha en SAU en 2016 (58% du territoire),
- 1 209 exploitations et 1 789 emplois,
- un grand nombre d'acteurs agricoles et agroalimentaires,
- une production maraîchère reconnue (tomate de Marmande, fraise),
- une identité agricole forte.

7 chefs-lieux de canton,
1 pôle urbain : Marmande (près de 35 000 habitants), petite agglomération à 90km ou 1h de Bordeaux



SURFACES BIO

5,3 % de la SAU en bio
2 700 ha de surface bio
68 fermes bio
soit **5,6%** des exploitations du territoire

CONTEXTE DU TERRITOIRE

Val de Garonne Agglomération (VGA) s'étend le long de la Garonne autour de Marmande et Tonneins. L'identité de VGA s'est bâtie sur un cadre de vie privilégié organisé autour d'une ville d'équilibre entre Bordeaux et Agen, mêlant villes et réseau de bourgs, au sein d'un territoire agricole dynamique. L'analyse de son contexte et son environnement font apparaître, pour le secteur agricole, un cadre logique opérationnel :



Atouts

- Secteur d'activité agricole important : industries agroalimentaires (IAA) et coopératives dynamiques (Rougeline, Terres du Sud, St Dalfour, L. Georgelin, Cave du Marmandais, etc.).
- Productions agricoles variées / existence de productions identitaires (fraise, tomate, prune, vin, élevage...).
- Agriculture biologique de plus en plus présente (offre et demande).
- Réseau Fermes de Garonne®.
- Dispositif couveuse SAS GRAINE.
- Gisement agricole à potentiel énergétique.



Faiblesses

- Pression et précarité foncière.
- Faible renouvellement des exploitants.
- Difficulté des cédants à transmettre leur exploitation : 25% de terres potentiellement libérables à 5 ans.
- Faible attractivité du métier d'agriculteur.
- Manque de visibilité des productions identitaires et des savoir-faire.
- Retard de développement de l'AB par rapport au reste du développement.
- Biomasse agricole sous-valorisée.



Opportunités

- Méthanisation.
- Demande croissante en produits AB.
- Valorisation du terroir et des produits identitaires du Val de Garonne.
- Développement des IAA / coopératives et dynamique de l'innovation.



Menaces

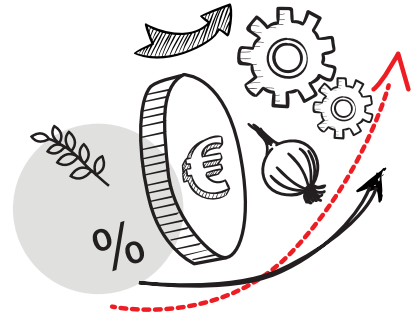
- Perte accrue de la SAU.
- Uniformisation des paysages agricoles.
- Vieillesse des exploitants.
- Recul des productions identitaires au profit des grandes cultures.

LES ENJEUX DU TERRITOIRE

L'attractivité du territoire est placée au cœur des objectifs de la collectivité. Cet enjeu se décline en 3 dimensions :

1 Économique pour attirer et pérenniser les projets et l'emploi sur le territoire

- Connaître et soutenir la structuration et la consolidation des filières du territoire.
- Permettre un rapprochement de l'offre et de la demande.
- Maintenir la valeur ajoutée sur le territoire.
- Contribuer à l'installation d'agriculteurs et à la préservation des espaces agricoles.
- Développer la formation et la modernisation des outils et des techniques de production durables.



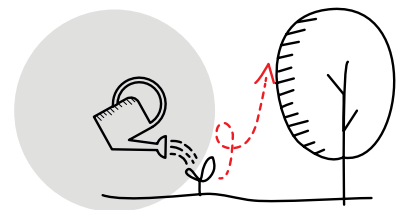
2 Sociale pour renforcer et adapter une offre attrayante et dynamique afin de développer l'attractivité du territoire



- Création de liens et éducation à l'alimentation et à l'environnement.
- Accessibilité sociale.
- Dons alimentaires.
- Valorisation du patrimoine : valoriser et préserver les centres bourgs de l'agglomération (action Cœur de Ville).
- Connaître et développer les parcours résidentiels.

3 Environnementale pour que le profil du territoire soit un atout majeur de son attractivité

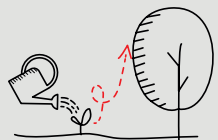
- Développement de la consommation de produits locaux et de qualité.
- Valorisation d'un nouveau mode de production agroécologique, dont la production biologique.
- Lutter contre le gaspillage alimentaire.
- Préserver l'eau et les paysages.



ACTIONS EN COURS

PROJET DE RESTAURATION COLLECTIVE AVEC INTERBIO NOUVELLE-AQUITAINE

Enjeu 3 Environnemental



Diagnostic de territoire

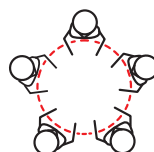
SOLLICITÉ PAR VGA POUR CONNAITRE LES ACTEURS ET L'EMPREINTE DE LA BIO SUR SON TERRITOIRE, A PERMIS D'IDENTIFIER LES ENJEUX SUIVANTS :

- La sensibilisation des acteurs agricoles et non agricoles à l'agriculture biologique.
- L'installation et la conversion en agriculture biologique.
- La création de valeur ajoutée des produits biologiques.
- La structuration de la filière et la contractualisation entre opérateurs.
- L'introduction de produits biologiques en restauration collective.



Étude dressant un état des lieux plus précis du fonctionnement des établissements de restauration scolaire communale

Réalisée par Interbio Nouvelle-Aquitaine, afin de favoriser l'approvisionnement bio et local



Réunions de sensibilisation

Auprès des principaux opérateurs agricoles, des agriculteurs et des gestionnaires de cantine scolaire Val-de-Garonne



Recensement de l'offre locale bio et mise en place d'une stratégie logistique dans 10 établissements pilotes du territoire

➡ **PERSPECTIVES** Un objectif de 60% de produits locaux et de qualité d'ici 2021, dont 20% en produits bio, un potentiel de 13 nouveaux sites intégrés au programme d'accompagnement d'Interbio. Développement de la bio sur le territoire (objectif : augmenter à 20% la SAU bio) : renforcer l'offre en produits biologiques sur le territoire en proposant un accompagnement auprès des agriculteurs qui souhaitent se convertir à l'agriculture biologique > Un partenariat avec Agrobio47 est mis en place à partir de 2019. Définir une stratégie alimentaire de la collectivité > Elaboration d'un Projet Alimentaire Territorial

Contributions des partenaires

PORTAGE POLITIQUE ET ANIMATION DU PROJET VGA via sa commission agriculture

ACCOMPAGNEMENT DES ÉTABLISSEMENTS POUR LA RHD INTERBIO Nouvelle-Aquitaine

DÉVELOPPEMENT DES CONVERSIONS ET DES FILIÈRES BIOLOGIQUES FRAB Nouvelle-Aquitaine

FINANCEURS VGA. L'agglomération finance le programme mené avec Interbio Nouvelle-Aquitaine.

LE PARTENARIAT INITIAL AVEC LA CHAMBRE D'AGRICULTURE

Enjeu 2 Sociale



Aides

- Promotion des produits du territoire, implantation de haies, de jachères, ...
- Développement des aides à l'installation (135 000 € pour 60 installations depuis 2006)



Création d'un réseau de vente à la ferme dans le but de valoriser le métier, développer les circuits courts et mettre en valeur le savoir-faire local

Animation de marchés gourmands et autres événements locaux, sous la marque déposée « Fermes de Garonne » (16 producteurs adhérents au réseau, dont 5 bio).

les étapes

- La Chambre d'agriculture réalise un état des lieux sur la production et les enjeux agricoles sur le territoire de VGA. Il en ressort 4 objectifs majeurs : aider à l'installation, faire évoluer le foncier agricole, développer et accompagner la vente directe, développer l'agriculture biologique.
- Plan d'actions bio avec la FRAB Nouvelle-Aquitaine.
- Création de la Commission Agriculture de Val de Garonne Agglomération (en 2006).
- Recrutement d'une ingénierie dédiée.



PERSPECTIVES Majoration des aides à l'installation pour les jeunes agriculteurs en bio.

Améliorer la reconnaissance des Fermes de Garonne ; élargir la question des circuits courts à d'autres modes de commercialisation que la vente directe et répondre aux besoins des producteurs.

Accompagner le développement de signes de qualité > travail en collaboration avec les membres du collectif AIFLG (Association des Fruits et Légumes du Lot-et-Garonne) : Label Rouge et IGP « Tomate de Marmande ».

Structurer un circuit alimentaire local, durable et biologique sur l'axe VGA – Bordeaux Métropole.

Contributions des partenaires

PORTAGE POLITIQUE ET ANIMATION DU PROJET VGA et association des Fermes de Garonne

MISE EN RELATION AVEC LES PRODUCTEURS, RECHERCHE DE PARTENAIRES POUR LES PHASES OPÉRATIONNELLES DU PROJET Chambre d'agriculture du Lot-et-Garonne au démarrage, puis tâche réalisée par le réseau.

ACCOMPAGNEMENT DES PORTEURS DE PROJETS VGA, Etat, Région. L'agglomération finance la réalisation et l'impression de l'annuaire cartographique des producteurs du réseau Fermes de Garonne. Ces derniers se chargent de la diffusion de cet outil de communication. Elle assure un appui technique aux Fermes de Garonne via sa chargée de mission agriculture.

FACILITER L'INSTALLATION SUR LE TERRITOIRE

Enjeu 1 Economique



Le projet de couveuse bio

sur lequel est mis en œuvre le projet. Celui-ci rassemble 2 utilisateurs : l'association SOLINCITE qui gère sur 1.5 ha un jardin pédagogique, un Atelier Chantier d'Insertion et un chantier Formation Qualification Nouvelle Chance ; la SAS GrAINES qui gère sur 13.5 ha la couveuse agricole.

- Expérimentation d'un couvé sur 13,5ha de céréales. Et construction d'un partenariat entre la SAS Graines, le CIVAM 64 et VGA.
- Accueil des premiers couvés en maraîchage (4ha + 4 000 m² de serres équipées) et acquisition de 4ha de foncier par VGA.
- En 2016 inauguration d'un bâtiment de stockage de 250 m². Installation de serres par la SAS Graines.
- Installation des premiers couvés sur le territoire et en Gironde, et recrutement de nouveaux porteurs de projets sur la couveuse.



PERSPECTIVES S'IMPLIQUER DANS L'ACCÈS AU FONCIER

Contributions des partenaires

PORTAGE POLITIQUE ET ANIMATION DU PROJET VGA via sa commission agriculture

MISE EN RELATION AVEC LES PRODUCTEURS, RECHERCHE DE PARTENAIRES POUR LES PHASES OPÉRATIONNELLES DU PROJET Chambre d'agriculture puis CIVAM 64 pour la partie espace-test

ACCOMPAGNEMENT DES PORTEURS DE PROJETS SAS Graines, VGA adhère à l'association Installation-Transmission du Lot-et-Garonne, coprésidée par la Chambre d'agriculture et le Syndicat des Jeunes Agriculteurs du département.

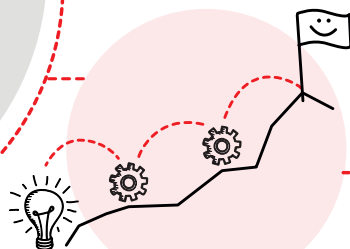
FINANCEURS VGA, Région, Europe, Département. VGA finance notamment l'accompagnement des couvés par la SAS Graines.

SYNTHÈSE

Facteurs de réussite

Un portage politique et une instance de gouvernance forts, des moyens humains dédiés au projet (ingénierie), et la mobilisation de l'ensemble des acteurs sollicités.

Un territoire favorable aux développements de projets agricoles et des acteurs sensibilisés à la problématique de l'installation de jeunes agriculteurs



Difficultés rencontrées

Le recrutement des porteurs de projet sur la **couveuse** : le lien avec l'enseignement agricole est à renforcer, l'accès à des formations et à des outils permettrait pourtant de faciliter la mise en place des projets.

Le **financement de l'animation des projets** mais également de l'acquisition des terrains agricoles, les budgets de l'agglomération étant limités.

Sensibiliser encore et toujours et maintenir une animation spécifique sur le projet.

Dans la démarche de diagnostic de territoire, **l'intégration d'autres acteurs** a semblé manquer, notamment pour avoir des éléments d'analyse plus fins sur l'offre en bio du territoire.

Perspectives

Proposer un accompagnement auprès des agriculteurs qui souhaitent se convertir à l'agriculture biologique.

Mieux valoriser les produits du territoire en accompagnant les projets des Fermes de Garonne et en initiant un projet de signes officiels d'identification de la qualité et de l'origine pour la tomate.

Faciliter la conversion des producteurs du territoire.

Une coopération ville-campagne en matière de gouvernance et de logistique alimentaire : créer un partenariat avec Bordeaux Métropole et la communauté de communes du Réolais en Sud Gironde afin de relocaliser le circuit d'approvisionnement du bassin métropolitain.

Appuis financiers auprès des manifestations agro-touristiques : mise en valeur des produits locaux de qualité.

Définir une stratégie alimentaire pour la collectivité : vers un PAT.

C'est à refaire !

L'un des objectifs de la collectivité et des professionnels est de pérenniser et de valoriser les producteurs locaux du territoire, notamment en développant de nouveaux marchés. Le positionnement de l'agriculture au sein de la compétence développement économique du territoire est un signe fort de l'agglomération, qui met au premier plan cette activité identitaire pour le territoire. Un Vice-Président de l'agglomération est spécialement en charge des missions agricoles.

Vous avez un projet pour votre territoire ?

La FRAB Nouvelle-Aquitaine vous accompagne pour établir un diagnostic de territoire, bien définir vos enjeux, identifier les acteurs et les filières.

Nos conseillers sont à votre écoute pour travailler ensemble à la réussite de votre projet :



• FRAB NOUVELLE AQUITAINE •



• AGROBIO 47 •

Noémie SEGUIN, conseillère territoire



06 44 07 23 17



n.seguin47@bionouvelleaquitaine.com



7 bd Danton, 47300 VILLENEUVE-SUR-LOT

AVEC LE SOUTIEN DE

