



FERME DE DÉMONSTRATION



L'AUTONOMIE ALIMENTAIRE COMME MAÎTRE MOT

GAEC SARDENNE-VIGROUX

Joël SARDENNE et Josiane VIGROUX

SYSTÈME DE PRODUCTION

Polycultures - élevage



PRODUCTIONS PRÉSENTES

Vaches allaitantes

TYPE DE SOL

Brunisol - sols acides



SAU TOTALE

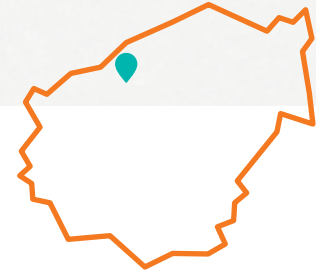
114 ha

MAIN D'ŒUVRE

Exploitant - UTH : 3

LOCALISATION

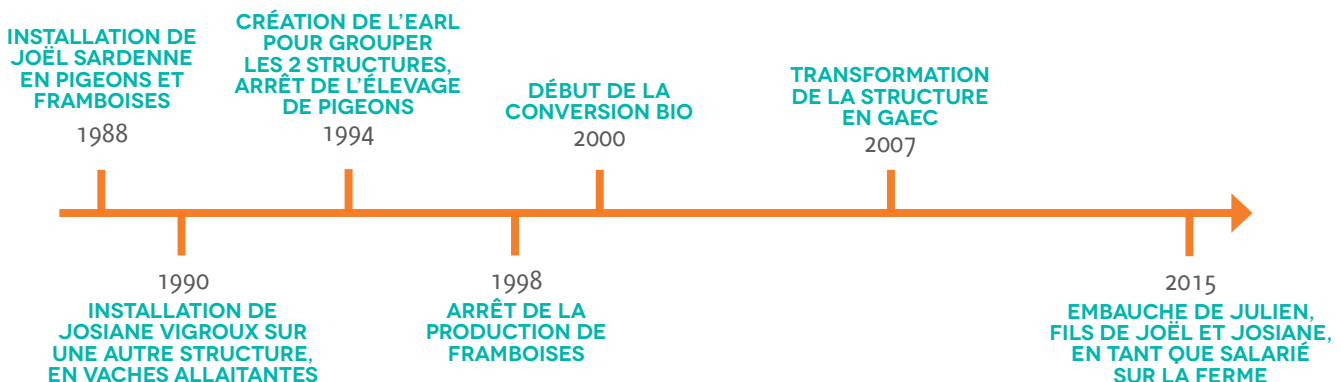
L'Escure Neuve,
19260 PEYRISSAC



HISTORIQUE

MOTIVATIONS PASSAGE EN BIO

Le passage en bio est un projet écologique que les éleveurs portent depuis leur installation. En 2000, leur système d'exploitation est stable, ils profitent donc d'un CTE (Contrat Territorial d'Exploitation) proposant des aides à la conversion pour finalement passer en bio.



• BIO NOUVELLE-AQUITAINE •



FERMES DE DÉMONSTRATION

RETROUVEZ TOUTES LES FERMES SUR WWW.BIONOUELLEAQUITAINE.COM

ATELIER PRODUCTIONS VÉGÉTALES

TYPE DE PRODUCTION

Système herbager

ASSOLEMENT 2020

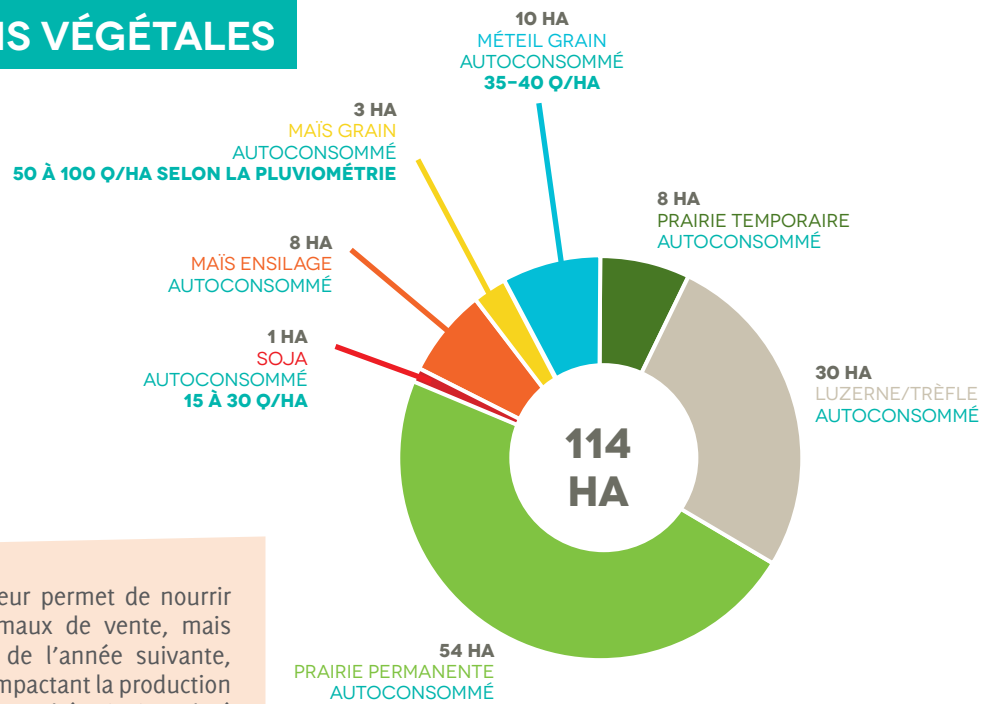
Légende

SURFACE (HA)

CULTURE

RENDEMENT MOYEN (Q/HA)

DESTINATION (VENDU / AUTOCONSOMMÉ)



Le système pensé par les associés leur permet de nourrir le troupeau et d'engraisser les animaux de vente, mais également de stocker en prévision de l'année suivante, notamment en cas d'aléa climatique impactant la production et donc potentiellement les prix du marché. Ainsi, malgré la forte variabilité de rendement du maïs grain, allant de 50 à 100 quintaux/hectare selon la pluviométrie, les éleveurs sont toujours en mesure de nourrir leurs animaux avec leur propre production.

MATÉRIEL



- Matériel en propriété : 4 tracteurs, matériel de fenaison, charrue, déchaumeur, semoir à maïs, herse étrille, bineuse
- Matériel en copropriété : enrubanneuse, épandeur à fumier
- Matériel en CUMA : semoir, matériel d'élevage, bennes, ramasseuse de pierres, camion bêtaillère
- Travail réalisé à façon par un entrepreneur : moisson, ensilage



Soja récolté



Soja avant récolte

CHARGE DE TRAVAIL



Le parcellaire est divisé en 24 îlots, tous relativement proches. Cela limite le temps de déplacement pour les animaux, mais les clôtures représentent un gros poste de travail pour les éleveurs.

COMMERCIALISATION



Tout ce qui est produit sur la ferme est autoconsommé par les animaux. Le système cultural a été réfléchi pour garantir l'autonomie alimentaire du troupeau.

GESTION DES MALADIES ET RAVAGEURS



Aucun traitement fongicide ni insecticide n'est utilisé sur la ferme.



Stockage du méteil, du maïs et du soja



BIO NOUVELLE-AQUITAINE



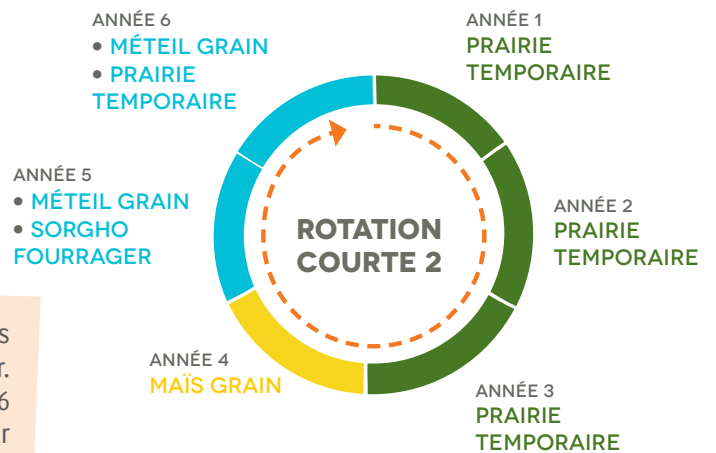
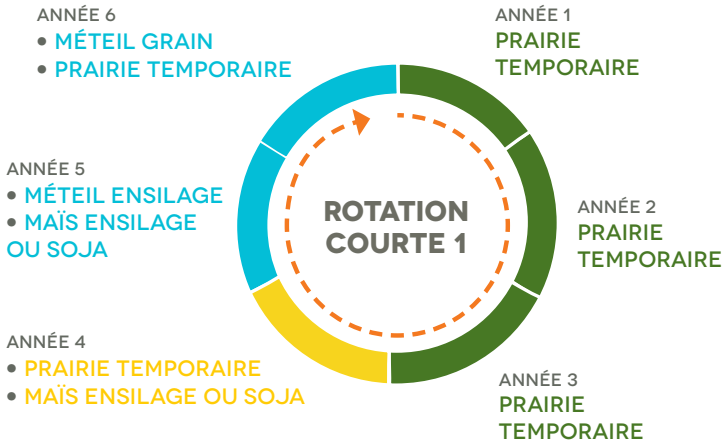
FERMES DE DÉMONSTRATION

RETROUVEZ TOUTES LES FERMES SUR WWW.BIONOUELLEAQUITAINE.COM



Le soja permet d'équilibrer le maïs grain dans les rations d'engraissement, et d'augmenter la densité énergétique. Les variétés utilisées sont très précoces (000) et adaptées à la région. Afin de ne pas investir dans du matériel spécialisé, le soja est cultivé de la même manière que le maïs.

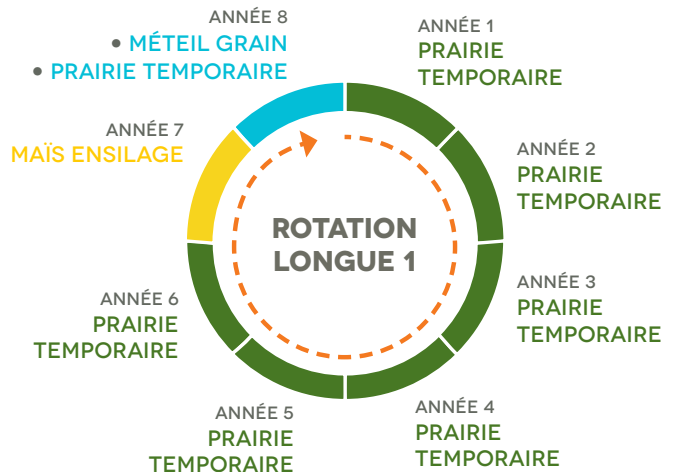
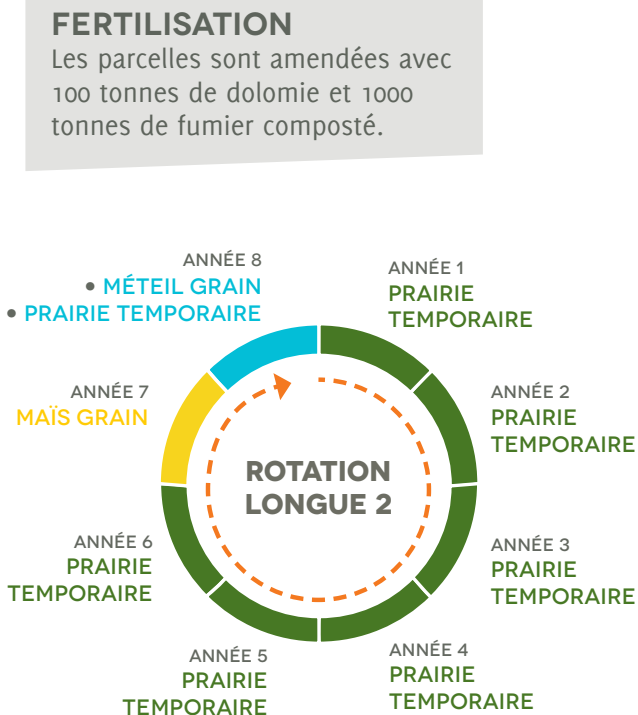
ROTATION



Les parcelles les plus caillouteuses sont intégrées dans une rotation longue de 7 à 8 ans pour limiter le labour. Les autres sont conduites en rotations courtes de 5 à 6 ans. L'objectif du couple est d'optimiser les récoltes par hectare : le sol n'est jamais laissé nu, les intercultures sont récoltées et les prairies sont semées dans le méteil pour favoriser leur implantation et avancer la production.

FERTILISATION

Les parcelles sont amendées avec 100 tonnes de dolomie et 1000 tonnes de fumier composté.



ITINÉRAIRE TECHNIQUE DES CULTURES

LÉGENDE



LABOUR



HERSE ÉTRILLE



BINEUSE



SEMIS



RÉCOLTE

J A S O N D J F M A M J J A S O

MAÏS



L'implantation du maïs (110 000 grains/ha, d'indice 220 à 270) se fait à la suite d'une céréale immature ou d'une prairie, qui est récoltée en enrubannage ou en ensilage avant d'être détruite grâce à un labour peu profond. Cela permet d'enfouir le fumier et les résidus organiques. Le maïs est semé à 4-5 cm de profondeur pour permettre un passage de herse étrille 4 jours après. La bineuse est passée début juillet pour désherber l'inter-rang et buter le maïs. Le maïs est récolté en ensilage ou en grain.

J A S O N D J F M A M J J A S O

SOJA



Le soja est semé à 400 000 grains / hectare au semoir à maïs fin mai. La herse étrille est passée 4 jours après le semis, puis à nouveau au stade 4-5 feuilles. Début juillet, un passage de bineuse permet de désherber l'inter-rang et buter le soja.



• BIO NOUVELLE-AQUITAINE •



FERMES DE DÉMONSTRATION

RETROUVEZ TOUTES LES FERMES SUR WWW.BIONOUELLEAQUITAINE.COM

ATELIER PRODUCTIONS ANIMALES

➔ VACHES ALLAITANTES

EFFECTIF : 95 mères

RACE : Limousine

COMMERCIALISATION



Vente à la SCA Le Pré Vert

Type et quantité d'animaux vendus :
25 vaches et 65 à 70 veaux rosés

Le choix de la commercialisation des animaux auprès de la SCA Le Pré Vert conditionne la conduite du troupeau. L'ensemble des mâles, ainsi que les femelles non conservées pour le renouvellement sont valorisés en veaux rosés (moyenne de 190 kg de carcasse). Cette production étant surtout destinée à la vente en restauration collective, les besoins les plus importants se situent entre janvier et avril. Les vêlages sont donc groupés sur la période estivale, entre mai et septembre, et sont tous faits en extérieur. Environ 25 jeunes vaches de boucherie (moins de 9 ans) sont vendues tout au long de l'année à un poids moyen de 470 kg de carcasse.

CHARGE DE TRAVAIL



Chacun des associés travaille en moyenne 35 à 40 heures par semaine. Le système d'exploitation leur permet de salarier leur fils à plein temps. Son temps de travail (35 h par semaine) est lissé sur l'année.

ASPECT PARTICULIER



LA SCA LE PRÉ VERT

La SCA Le Pré Vert, créée en 1996 et aujourd'hui présidée par Joël Sardenne, commercialise des gros bovins, des veaux de lait, des veaux rosés, des agneaux et des porcs. Ces animaux, tous certifiés bio, sont collectés dans plus de 250 exploitations 100% bio de Nouvelle Aquitaine et d'Occitanie.

La coopérative fournit les magasins spécialisés bio équipés d'un rayon boucherie, la restauration collective, l'industrie agroalimentaire et quelques boucheries traditionnelles, essentiellement dans le grand sud-ouest.



ALIMENTATION DU TROUPEAU



RATION :

- Vaches suitées : 20 % de paille et foin, 50 % d'enrubannage (luzerne et méteil immature), 30 % de maïs ensilage.
- Génisses nourries en extérieur avec du foin et de l'enrubannage (luzerne et méteil immature).
- Vaches engraisées : 20 % de paille et foin, 50 % d'enrubannage (luzerne et méteil immature), 30 % de maïs ensilage + 4 kg de mélange aplati comprenant 60 % de méteil (triticale, pois, avoine), 30 % de maïs grain et 10% de soja graine.
- Veaux rosés : lait + mélange aplati à volonté + foin à volonté

AUTONOMIE ALIMENTAIRE

Depuis le passage en bio de leur ferme, Josiane et Joël ont réussi le pari de l'autonomie alimentaire. Le troupeau est nourri et engraisé exclusivement avec les produits de l'exploitation.



Aliment aplati



• BIO NOUVELLE-AQUITAINE •



FERMES DE DÉMONSTRATION

RETROUVEZ TOUTES LES FERMES SUR WWW.BIONOUELLEAQUITAINE.COM

REPRODUCTION DES TROUPEAUX

NOMBRE DE LOTS

- 1 lot de génisses de 1 à 2 ans
- 1 lot de génisses de 2 à 3 ans
- 2 lots de 35 vaches allaitantes
- 4 taureaux
- 1 lot de vaches à l'engrais

PÉRIODE DE MISES BAS



MODE DE REPRODUCTION

Saillie naturelle

CHOIX DES REPRODUCTEURS

Taureaux mixtes viande

GÉNÉTIQUE

Troupeau non inscrit au herd book



Vaches à l'engrais

CONDUITE SANITAIRE DU TROUPEAU



Les vaches sont vaccinées avant le vêlage contre les diarrhées néonatales. Les veaux sont vaccinés contre la grippe. Les éleveurs utilisent l'aromathérapie en renfort si besoin.

Les frais vétérinaires s'élèvent à 2 800 €, dont 1 000 € de vaccins et 700 € de GDS.

Les éleveurs achètent pour 800 € d'oligoéléments en plus chaque année.

L'objectif d'âge au vêlage est fixé à 24 mois pour les génisses, cependant, pour les éleveurs, c'est la période de vêlage qui prime sur l'âge. Ainsi, les génisses de 18 mois non gestantes en août sont séparées du taureau jusqu'au mois de juillet de l'année suivante.

INDICATEURS ÉCONOMIQUES

TYPES DE PRODUITS

Vaches vendues à 5,40 €/kg de carcasse en moyenne

Veaux vendus à 5,45 €/kg de carcasse en moyenne



2020



CHIFFRE D'AFFAIRES

220 000 €

CHARGES

CHARGES OPÉRATIONNELLES

50 000 €

CHARGES DE STRUCTURES

40 000 €

SALAIRE DU SALARIÉ

26 000 €

AMORTISSEMENTS

30 à 40 000 €/AN

RÉMUNÉRATION DU TRAVAIL

38 400 €/AN

dont :



- Produits animaux : 136 500 €
- Aides PAC : 55 000 €
- ICHN : 26 000 €

COÛT DE LA CERTIFICATION

720 €



• BIO NOUVELLE-AQUITAINE •



FERMES DE DÉMONSTRATION

RETROUVEZ TOUTES LES FERMES SUR WWW.BIONOUELLEAQUITAINE.COM

CARNET D'ADRESSES

ORGANISME CERTIFICATEUR : Bureau Véritas

SUIVI TECHNIQUE : SCA Pré Vert

PRINCIPAUX FOURNISSEURS : AB Développement pour les semences, Dumas pour les amendements calciques

2 QUESTIONS À JOËL SARDENE ET JOSIANE VIGROUX

1/ AVANTAGES/CONTRAINTE DU SYSTÈME

La surface exploitée aujourd'hui permet de nourrir le troupeau et d'atteindre 100% d'autonomie alimentaire. Seule de la paille pour la litière est achetée, à raison de 80 tonnes par an environ.

Le parcellaire est assez regroupé autour de l'exploitation, cela facilite les mouvements d'animaux, la surveillance et le travail des cultures. Cependant, le morcellement du parcellaire nous oblige à passer beaucoup de temps sur les clôtures.

La vente des animaux à la SCA le Pré Vert permet de se décharger de la commercialisation et de la recherche de clients. Grâce à ce système, nous pouvons valoriser tous nos animaux en bio et sur tout le territoire.

La spécialisation de la ferme est bien adaptée au territoire, mais elle implique beaucoup de réactivité.

2/ QUELLES ÉVOLUTIONS POUR VOTRE FERME DANS LES 5 ANNÉES À VENIR ?

Aujourd'hui, la capacité du bâtiment d'élevage devient insuffisante, mais nous ne souhaitons pas investir : nous approchons de la retraite et nous attendons que notre fils et sa compagne se positionnent quant à la reprise de la ferme.



Crédits photo : Bio Nouvelle-Aquitaine

CE DOCUMENT EST RÉALISÉ GRÂCE AU SOUTIEN FINANCIER DE



La Nouvelle-Aquitaine et l'Europe
agissent ensemble pour votre territoire