



PRAIRIES À FLORE VARIÉE

BILAN DES SUIVIS RÉALISÉS EN DORDOGNE
ET EN LOT-ET-GARONNE

Une des attentes des collectifs d'éleveurs de Dordogne et du Lot-et-Garonne est d'augmenter la part de l'herbe dans les systèmes, en implantant des prairies robustes, productives et de qualité. Pour répondre à cet objectif, Vladimir GOUTIER (agronome INRAe) a développé un outil d'aide à la décision nommé " Capflor " pour concevoir des prairies à flore variée.

Une prairie à flore variée est un mélange semé complexe, de pérennité supérieure à 3 ans, constitué de plus de 6 espèces (et variétés) d'au moins 3 familles botaniques pour les prairies pâturées et de 2 familles pour les prairies de fauche.

Actuellement, près de 3 000 ha de prairies Capflor sont implantées chez des éleveurs en France, dont plus de 236 ha chez 22 éleveurs de Dordogne et Lot-et-Garonne depuis 2016. Ils ont été suivis par des conseillères des Chambres d'agriculture de la Dordogne et du Lot-et-Garonne et par Agrobio 47 et Agrobio Périgord. Lors de l'enquête réalisée auprès des 22 éleveurs, ils ont déclaré avoir semé des prairies à flore variée pour :

- planter des prairies longue durée (9/22),
- augmenter la quantité de biomasse des prairies (6/22),
- accroître la qualité des prairies (6/22),
- étaler la production sur l'année (résistance à la sécheresse) (6/22),
- favoriser une bonne gestion sanitaire du troupeau (2/22).

Focus sur 2 parcelles de prairies à flore variée suivies en Dordogne et en Lot-et-Garonne

		PARCELLE 1	PARCELLE 2
PARCELLE PÂTURÉE PAR		Caprins lait	Bovins viande
TYPE D'UTILISATION		Pâturage	Pâturage tournant dynamique
TYPE DE SEMIS		A la volée	Semoir en ligne
DATE IMPLANTATION		Octobre 2016	Automne 2018
MÉLANGE SEMÉ :		DENSITÉ SEMIS [kg/ha]	
Graminées	RGH	2	2
	RGA	7	7
	Pâturin des prés	5	5
	Fétuque élevée	7,5	7,5
	Festulolium	3	2,5
	Fétuque rouge	3	4
	Dactyle	1	1
Légumineuses	TB nain	1	1
	Trèfle d'Alexandrie	2	-
	Trèfle violet	-	1
	Trèfle de Micheli	-	1,5
	Luzerne	2	3
	Lotier corniculé	6	6
	TB intermédiaire	1	1
Autres	Plantain lancéolé	1,5	2
	Chicorée	2	1,5

ÉLEVAGE
HERBIVORE

Description des espèces présentes dans les mélanges des 22 éleveurs suivis

Les graminées représentent jusqu'à 80 % de la composition floristique des prairies du nord de la Nouvelle-Aquitaine ; elles sécurisent la productivité de la prairie.

- Les graminées pour une implantation rapide : brome, RGH et RGI, RGA.
- Les graminées pour couvrir le sol : fétuque rouge, pâturin commun et des prés.
- Les graminées productives : dactyle, fétuque élevée, festulolium.
- Les graminées pour étaler la production : brome, fétuque des prés.
- *Festulolium* : croisement fétuque*ray grass.

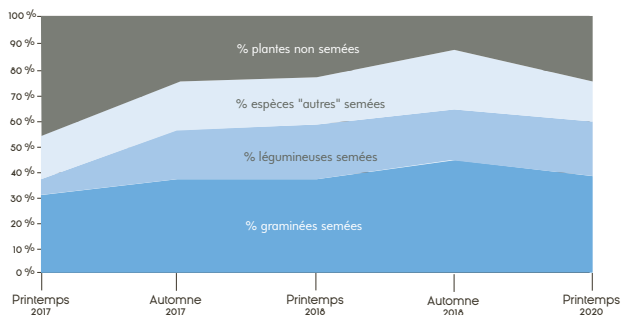
Les légumineuses améliorent et stabilisent la valeur alimentaire de la prairie.

- Les légumineuses à tanins non météorisantes : Sainfoin, Trèfle d'alexandrie, Trèfle de Micheli, Lotier corniculé, Sulla.
- Les légumineuses pour une bonne implantation de la prairie : Trèfle de Micheli et d'alexandrie, Trèfle souterrain, Trèfle violet.
- Les légumineuses à forte teneur en MAT : Trèfle blanc, Luzerne.

Plantain et chicorée : pour la pâture et le maintien d'une production estivale.

Parcelle 1 : pâturage d'une prairie à flore variée par des caprins lait en Dordogne

Evolution de la composition floristique entre printemps 2017 et printemps 2019



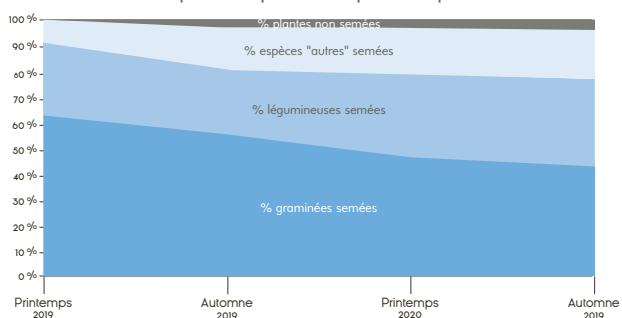
Printemps 2017

Parole d'éleveur

« La levée a été compliquée pour les espèces semées, qui ont malgré tout réussi à s'implanter un an après semis. La chicorée occupe une grande place dans le mélange final. La proportion graminées/légumineuses au bout de 2 ans est satisfaisante. »

Parcelle 2 : pâturage d'une prairie à flore variée en sol argilo-calcaire par des bovins viande en Lot-et-Garonne

Evolution de la composition floristique entre printemps 2017 et printemps 2019



La levée s'est faite de manière homogène et en couvrant relativement bien le sol malgré un semis en ligne. Au cours des saisons, les légumineuses et espèces autres semées (chicorée et plantain) se sont développées aux dépens des graminées. Cependant, après 2 ans d'exploitation, le mélange est diversifié et homogène.

ÉLEVAGE
HERBIVORE

Parole d'éleveur

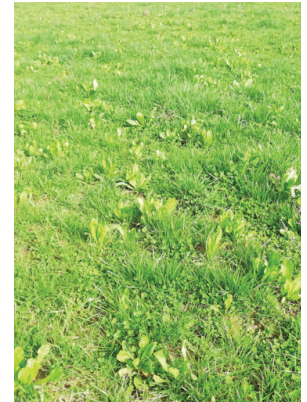
« Nous sommes très satisfaits de la production de biomasse de la prairie et de sa qualité nutritionnelle. Les animaux peuvent pâturer de mars jusqu'à fin novembre en ayant un mois de rupture durant l'été afin de ne pas pénaliser la prairie. Cela répond à notre objectif ! Le bémol est le coût de semences relativement élevé par rapport aux bénéfices. »



Printemps 2019



Printemps 2020



Printemps 2021

60 % des éleveurs sont prêts à re-semer des prairies à flore variée

Avis des éleveurs après 5 ans d'expérience des prairies à flore variée



« Être en groupe permet de bénéficier des retours d'expériences des autres éleveurs. »



« Avoir implanté une prairie longue durée me permet d'être tranquille et offre une souplesse d'exploitation. »



« Pour préserver une bonne prairie, il faut faire attention à la qualité du pâturage. »



« Pour réussir sa prairie, il faut d'abord bien maîtriser le semis (date et méthode). »



« On est peut être trop exigeant, en voulant exploiter de manière trop intensive (fauche et pâture simultanée). »



« Un rapport bénéfice/coût d'implantation décevant. »

Des pistes pour la suite

- La pérennité d'une prairie passe aussi par sa conduite : qualité du semis, fertilisation (pour compenser les exports) et exploitation (pas de surpâturage estival, alternance fauche/pâture...).
- Pour assurer la pérennité de la prairie : laisser grainer les espèces à des dates-clé (par exemple tous les 2 ans pour la chicorée) ou garder une bande non fauchée pour permettre aux animaux de ré-ensemencer.
- Semis sous couvert : une technique à creuser (test de semis de prairies sous couvert de méteil à l'automne, ou semis sous céréales de printemps).
- Plusieurs mélanges comportaient des légumineuses annuelles, peu agressives et aux semences onéreuses. Les retirer des mélanges est peut-être une piste pour diminuer le coût global de l'implantation des prairies à flore variée.

Rédigé par

Camille DUCOURTIEUX, Chambre d'agriculture de la Dordogne
camille.ducourtieux@dordogne.chambagri.fr

Laura DUPUY, Chambre d'agriculture de la Dordogne
laura.dupuy@dordogne.chambagri.fr

Marie RAPINAT, Chambre agriculture du Lot-et-Garonne
marie.rapinat@ca47.fr

Hélène DOMINIQUE, Agrobio Périgord
h.dominique@agrobioperigord.fr

Noémie SEGUIN, Agrobio 47/Bio Nouvelle-Aquitaine
n.seguin47@bionouvelleaquitaine.com