

# BULLETIN TECHNIQUE VITICULTURE BIO



N°2 / 04 avril 2024

Dicton de la semaine:

Avril : Comme il fait le 3, il le fait tout le mois

## L'Essentiel

Aides	PAC, Restructuration du vignoble,
Météo	La pluie arrive
Phénologie	Débourrement plus ou moins avancé selon les secteurs et surtout la période de taille.
Maladies et ravageurs	Traitement à prévoir sur parcelles précoces uniquement, avant les pluies
La plante de la semaine	La mâche des champs
BSV Vigne Nord Aquitaine	N°1 : <a href="http://chambres-agriculture.fr">Nord-Aquitaine - Chambre d'agriculture Nouvelle-Aquitaine (chambres-agriculture.fr)</a>

## Aide

### 🔗 Déclaration PAC 2023 : du 1<sup>er</sup> avril au 15 mai 2024

La procédure de télédéclaration 2024 ouvrira le 1<sup>er</sup> avril. Les aides PAC peuvent bénéficier à un plus grand nombre d'exploitations viticoles en valorisant les pratiques agricoles, les certifications (HVE et BIO) et la biodiversité.

Votre exploitation fait déjà une déclaration PAC ou pas, vous avez besoin d'information et/ou d'un accompagnement personnalisé :

Contactez Julie BARRAGUÉ : 06 62 49 05 29 // [j.barrague33-47@bionouvelleaquitaine.com](mailto:j.barrague33-47@bionouvelleaquitaine.com)

### 🔗 Restructuration du vignoble :

La télédéclaration pour les demandes d'aide à la restructuration 2023/2024 est à faire avant le 30 avril 2023 à midi.

## La Météo

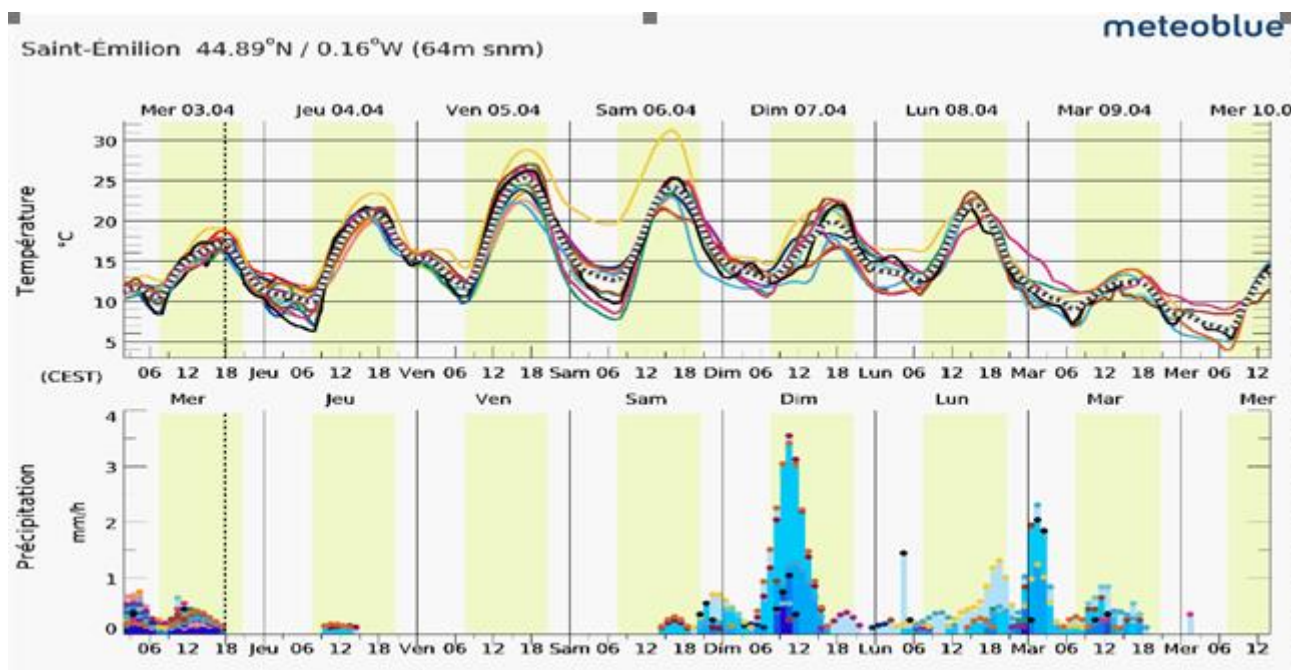
### Bilan des 7 derniers jours

Date	St Pierre de Mons		Saillans		Puisseguin		La Sauve		St Sulpice de Faleyrens		St Emilion Village		Néac		St Magne de Castillon	
	Temp moy °C	Pluie mm	Temp moy °C	Pluie mm	Temp moy °C	Pluie mm	Temp moy °C	Pluie mm	Temp moy °C	Pluie mm	Temp moy °C	Pluie mm	Temp moy °C	Pluie mm	Temp moy °C	Pluie mm
Mardi 26 mars	7,87	15,81	7,86	20,1	7,55	24,3	7,4	-	8,12	28	7,7	19,3	7,93	21	7,84	35,9
Mercredi 27 mars	9,97	11,24	9,57	10,4	9,39	6,03	9,2	-	9,96	7,94	9,46	6,16	9,37	11	9,41	7,87
Judi 28 mars	11,63	1,78	11,05	4,76	11	3,81	10,84	-	11,4	4,19	11,18	4,38	11,16	4,19	11,26	4,32
Vendredi 29 mars	10,75	28,07	10,29	23,6	10,34	32,1	10,13	-	10,8	33,53	10,42	28,1	10,54	25,8	10,65	41,8
Samedi 30 mars	10,79	2,16	10,91	0,76	10,43	1,14	10,45	-	11,2	1,27	11,08	0,76	10,85	0,38	10,68	1,27
Dimanche 31 mars	10,41	12,45	10,55	19,7	10,23	11,9	9,96	-	10,8	15,49	10,36	16,8	10,54	20,4	10,64	17
Lundi 1er avril	10,76	1,4	10,12	13,4	10,06	1,02	10,11	-	10,9	0,51	0	0	10,15	9,21	10,45	1,27
<b>Cumul de pluie des 7 derniers jours</b>		<b>72,91</b>		<b>92,6</b>		<b>80,3</b>		<b>-</b>		<b>90,93</b>		<b>75,6</b>		<b>92</b>		<b>109</b>

Données non disponibles






Même si nous en avons désormais l'habitude, le cumul d'eau des 7 derniers jours est impressionnant avec de 70 à plus de 100 mm. Les sols déjà saturés d'eau n'en peuvent plus et les mouillères se multiplient. Les températures sont restées fraîches sous la pluie.

### Prévisions météo pour les 7 prochains jours :



Une dégradation pluvieuse est prévue dimanche et pourrait se poursuivre en début de semaine prochaine. Après une forte remontée des températures sur les 3 prochains jours, elles vont redescendre avec les pluies.

## Phénologie – Etat du vignoble

				
Bourgeon d'hiver	Bourgeon dans le coton	Pointe verte	Stade D/06 Éclatement du bourgeon	Stade E/09 1/2 feuilles étalées

Blancs

Merlot noir

Cabernet Franc

Cabernet sauvignon

Le développement des bourgeons est lent depuis la fin de semaine dernière, peu d'évolution des stades phénologiques. Les parcelles les plus en avance devraient profiter de la remontée des températures de cette fin de semaine.

Pour l'instant, la sortie semble importante et homogène, peu de fenêtres sont visibles. Les pampres commencent même à se développer.

Lundi 1<sup>er</sup> avril, des averses de grêle ont été enregistrées sur notre secteur et les bourgeons les plus en avance ont subi quelques dégâts sur feuilles. Ces dégâts sont très limités et ne devraient pas perturber le développement des bourgeons.



## Etat du vignoble

Les parcelles restent très humides en sol et sous sol, voire inondées et inaccessibles dans certaines configurations. Les terroirs de boulbènes, limons et argiles sont saturés en eau, seuls les terroirs sableux et graveleux sont drainants et restent accessibles pour les divers travaux qu'il reste à réaliser.

La taille se termine et le pliage se poursuit.

Le carrassonage, le broyage des sarments, l'entretien du sol sont actuellement très difficiles à réaliser, les sols étant toujours gorgés d'eau.

Les dernières pluies, avec de forts cumuls, ne permettent toujours pas aux sols de se ressuyer correctement.

### Rappel

- ✓ **Gestion des couverts végétaux** : si vos variétés choisies sont en fleur, et de nombreuses parcelles semées sont dans ce cas, il est utile de les détruire avant la montée à graine afin de limiter un re-semis non souhaité, surtout sur des espèces pouvant devenir envahissantes (vesce, radis, sarrasin...). De plus si vous souhaitez réaliser un mulch, celui-ci sera plus compliqué à mettre en œuvre quand les tiges seront lignifiées et donc trop rigides. Bien sûr il faudra attendre le ressuyage de vos parcelles pour intervenir. Sinon, il n'y a pas d'urgence à détruire vos couverts. L'idéal serait d'attendre 15 jours à 3 semaines avant floraison. L'azote ainsi minéralisé sera disponible durant la période où la plante en a le plus besoin.



## Les maladies

### Excoriose

Actuellement nous n'observons pas de symptômes sur les parcelles de notre réseau.

#### 🔗 Rappel de la stratégie

- × **Seuil de décision de traitement : plus de 10 % de ceps touchés par la maladie.**
- × **Conditions de contamination**
  - ✓ -Pluies supérieures à 5 mm
  - ✓ -Températures moyennes journalières supérieures à 10°C
  - ✓ -Durée humectation suffisante (10 heures à 13°C Tmj, 9 heures à 15°C Tmj)

**Période de réceptivité de la vigne** : du stade D06 (éclatement du bourgeon) au stade E09 (2 à 3 feuilles étalées) pour les bourgeons de la base du rameau concernés par les contaminations.

**Période de réceptivité de la vigne** : Du stade D06 (éclatement du bourgeon) au stade E09 (2 à 3 feuilles étalées) **pour les bourgeons de la base du rameau concernés par les contaminations.**



Stratégie



30 à 40% des bourgeons

Stade 06 "éclatement des bourgeons"



30 à 40% des bourgeons

Stade 09 "2 à 3 feuilles étalées"

<b>1<sup>er</sup> traitement à base de soufre</b>	<b>2<sup>ème</sup> traitement à base de soufre</b>
---	--

### 🔗 Le conseil

Il faut contrôler l'ensemble de vos parcelles et ainsi déterminer si elles devront être protégées. Les conditions de contamination seront réunies ce week-end, n'hésitez pas à nous contacter pour affiner votre stratégie.

### 🔗 L'alternative

Les moyens prophylactiques peuvent être mis en place, gestion de la vigueur des parcelles (choix du matériel végétal, fertilisation...) mais également la destruction de l'inoculum (élimination des bois porteurs de symptômes lors de la taille).

## Mildiou

### 🔗 Le point

Les conditions de contaminations répondent aux critères suivants :

Les conditions de contaminations	Situation actuelle
✓ <b>Œufs de mildiou mûrs</b>	Considérés comme mûrs sur de nombreux sites, ou en évolution favorable pour cette fin de semaine.
✓ <b>Parcelles réceptives à partir du stade E/09, 2 à 3 feuilles étalées</b>	De nombreuses parcelles n'ont pas atteint le stade de réceptivité. Les parcelles sur terroir favorable et/ou taillées tôt sont maintenant réceptives.
✓ <b>Pluies provoquant un effet splash (souvent plus de 3 mm)</b>	Des précipitations sont prévues ce week-end, mais les prévisions restent changeantes.
✓ <b>Températures moyennes journalières supérieures à 11°C</b>	Remontée prévue des températures pour la fin de semaine.

### 🔗 Le conseil

#### 🔗 Le conseil

- ✓ **Sur les parcelles qui ne sont pas encore réceptives** et ne le seront pas d'ici la fin de cette semaine. Il n'y a pas d'intervention à prévoir dans ce cas, cette semaine (cépages et terroirs tardifs, parcelles taillées tardivement). **Surveiller l'évolution de la phénologie.**

- ✓ **Sur les parcelles réceptives** : ceci concerne les cépages, parcelles et secteurs précoces.

Si la dégradation pluvieuse prévue pour ce week-end se confirme, au vu de l'avancement de la végétation (grappes visibles) et du risque pluvieux/orageux (possible cumul important de pluie et effet splash / températures favorables), il est conseillé de réaliser un traitement préventif au plus près des pluies annoncées.

Les conditions des prochains jours seront très venteuses, vérifiez bien la force du vent avant de prévoir une application (pour l'instant jeudi après-midi est un créneau favorable).

### 🌀 Les produits utilisables :

**Attention en cas d'application à base de spécialité cuprique : il faut que les températures soient supérieures à 10/12°C lors de l'application, en dessous de 10°C le cuivre peut être phytotoxique.**

- ✓ **Bouillie Bordelaise RSR Disperss** (sulfate de cuivre) à la dose de 0.75 kg/ha, ZNT eau 5 m, DRE 24 h et DSR 0 m, nombre maximum d'applications : 5. Dose réellement appliquée à l'hectare.

### 🌀 L'alternative

- ✓ Nettoyage sous le cavaillon,
- ✓ Limitation de l'humidité au niveau de la végétation par entretien entre les rangs (tonte, mulch...).

## Oïdium

### 🌀 Le point :

Rappel des conditions favorables pour les contaminations oïdium :

- Températures supérieures à 12°C, avec un optimum entre 20 et 25°C,
- Humidité relative supérieure à 40 % et jusqu'à 100 % pour favoriser la formation des spores,
- Si la pluie et le vent sont nécessaires pour que les spores puissent se disséminer, l'eau libre (fortes pluies) et la lumière intense gênent la germination des spores et le développement du mycélium. L'oïdium est sensible aux UVB.

### 🌀 Rappel de la stratégie

Si les prévisions météo se confirment et qu'on enregistre des pluies ce week-end et de l'humidité par la suite, les conditions seront alors favorables à des contaminations.

Le stade de sensibilité des bourgeons est atteint pour les parcelles précoces.

### 🌀 Le Conseil :

Sur les parcelles précoces et/ou avec un historique oïdium fort : une application de soufre mouillable est à envisager cette fin de semaine (à ajuster en fonction de l'évolution des prévisions météo – attention au vent notamment).

Exemple (liste non exhaustive) :

**Microthiol Special Disperss, ou Citrothiol DG, ou Amode DF, ou Thiovit Jet microbilles, ou Azupec 80 GD**  
(ZNT eau = 5m- DRE 12h – DSR 0 m pour l'ensemble de ces produits, nombre d'applications max : 8)  
**pour une dose de 3 à 4 kg/ha.**

Rappel : dans le choix des produits, pensez à prendre en compte la mention SPE8 et limiter leur utilisation :

SPE8 : « **pour protéger les abeilles et autres insectes pollinisateurs, ne pas utiliser en présence d'abeilles et autres insectes pollinisateurs, ne pas appliquer durant la période de floraison, ne pas appliquer lorsque des adventices en fleur sont présentes** ».

### 🌀 L'alternative

Les moyens prophylactiques peuvent être mis en place, gestion de la vigueur des parcelles (choix du matériel végétal, fertilisation...) mais également la destruction de l'inoculum (élimination des bois porteurs de symptômes).

## Black-Rot

Toutes les conditions de contaminations ne sont pas réunies à l'heure actuelle. Nous referons le point de la situation mercredi prochain.

**Rappel :** le Black Rot (*Guignardia Bidwellii*) est une maladie cryptogamique qui s'attaque à tous les organes verts de la vigne : feuilles, grappes, rameaux. C'est une maladie considérée comme « secondaire » mais qui dans certains cas peut faire des dégâts conséquents, comme ces dernières années dans le vignoble girondin.

Les conditions d'humidité et de température favorables à son développement, sont inférieures à celles du Mildiou (*Plasmopora Viticola*).

Le processus de germination s'opère dès **0,3 mm de précipitations** (contre 3 mm pour le Mildiou) et se développe sur une plage de température **allant de 9°C à 32°C** ; optimum à 26°C (pour le Mildiou, celle-ci débute à 11°C).

De plus, le Black Rot peut s'attaquer à la vigne **dès son débournement**, si les conditions précédemment citées sont réunies.

Il est donc primordial, dans le cas de parcelles à historique Black Rot, de positionner un traitement spécifique, à base de cuivre et de soufre, avant celui contre le Mildiou.

### Récap

Les conditions de contaminations	Situation actuelle
✓ <i>Hiver pluvieux qui favorise la maturation des périthèces</i>	Situation très favorable
✓ <i>Parcelles réceptives à partir du stade D/06, éclatement du bourgeon</i>	Des parcelles précoces sont désormais réceptives
✓ <i>Pluies faibles (inférieures à 1 mm) et durée d'humectation de 6 heures à 90% d'humidité relative</i>	Surveiller les conditions climatiques de ce week-end, pluies annoncées pour dimanche ou lundi
✓ <i>Températures moyennes journalières supérieures à 9°C</i>	Remontée prévue des températures cette fin de semaine

### 🔗 Le conseil

Démarrage de la protection sur les parcelles les plus avancées dès cette fin de semaine si l'épisode pluvieux /orageux de dimanche se confirme, veillez à choisir des spécialités apportant une protection suffisante contre cette maladie (cf. Oïdium).

### 🔗 L'alternative

La prophylaxie est la première mesure à mettre en place :

- L'élimination des organes porteurs de la forme de conservation du champignon est indispensable : baies et rafles momifiées, sarments (ceux-ci ont dû être brûlés, enfouis et pas seulement broyés).
- La limitation de la vigueur des parcelles est un élément important pour freiner l'expression du champignon, comme c'est le cas pour chaque maladie.
- La proximité d'une vigne abandonnée est un facteur particulièrement favorisant de la contamination. Ces parcelles doivent être signalées et arrachées (dans la mesure du possible...).



## Les Ravageurs

### Mange-Bourgeons

Escargots / Limaces / Chenilles

Les dégâts de mange-bourgeons sont visibles notamment sur les parcelles habituellement sensibles.

#### 🔗 Le conseil

Sur certains secteurs concernés par des attaques les années précédentes, il convient de surveiller leur présence et d'intervenir si nécessaire (n'hésitez pas à nous contacter pour toute prise de décision).



#### 🔗 L'alternative

Le ramassage des escargots est une alternative efficace, notamment s'ils ont déjà migré sur les pieds.

### Auxiliaires :

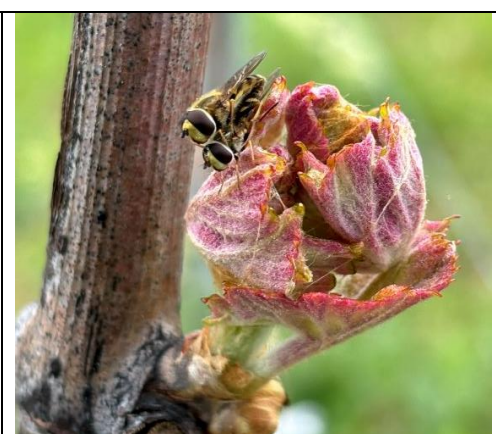
Avec cette saison en avance, les auxiliaires sont également de sortie :



Araignée



Coccinelle



Syrphes

## Vers de grappe

Le cumul des températures (base 0°C depuis le 1<sup>er</sup> février) nous indique que l'émergence des papillons est proche, mais les conditions actuelles sont peu favorables (vent et pluie). Les diffuseurs de phéromones, ainsi que les pièges pour suivre l'évolution de la première génération doivent être en place.

## Cicadelle de la Flavescence :

Les cartes détaillées des zones de traitement obligatoire en 2024 pour le libournais et le castillonnais sont disponibles à la consultation :

[https://www.gdon-libournais.fr/cartes\\_TO.php](https://www.gdon-libournais.fr/cartes_TO.php) ou en consultant le site internet <http://www.gdon-libournais.fr/>

## Focus sur une plante bio-indicatrice

### La mâche des champs, *Valerianella locusta*

Annuelle herbacée de la famille des Caprifoliaceae



### Description :

Egalement appelée doucette ou oreillette, c'est une petite plante de 10 à 40 cm, presque glabre, d'aspect délicat. Racines blanches. Feuilles vertes très tendres, toutes de forme spatulée, obtuses, légèrement charnues : à la base en rosette, se superposant pour former de petites touffes

### Biotope primaire:

Sables littoraux et arènes granitiques mais aussi les sables et limons alluviaux.

### Caractère bio-indicateur

Sols à très faible pouvoir de rétention, fragiles à lessivage fréquents et intense. Carences en argile et /ou en humus stable. Dans tous les cas, elle signale un danger d'érosion physique lors de pluies importantes.

## Phytothérapie à la vigne :

Pas d'usage repertorié

## Phytothérapie humaine :

La mâche est émollissante, dépurative, laxative et diurétique. Elle est riche en bêta-carotènes et en oméga-3, elle possède très peu de calories (19 kcal pour 100 g) et est donc appropriée dans le cadre d'un régime amaigrissant.

## En Cuisine :

Excellente comestible, crue, en salade, ou cuite.

## Le saviez-vous ?

Le Nom Mâche, serait issu du latin pomasca : « fruit » peut être par référence à la saveur légèrement fruitée de cette salade.

Longtemps cueillie comme plante sauvage, la mâche est cultivée depuis le XVIII<sup>e</sup> siècle. La France en est le premier producteur mondial, l'exploitation y est concentrée en Loire-Atlantique.

---

## Accompagnement technique personnalisé

La réussite d'un projet bio reposant sur de solides bases techniques, Laurence Derc et Thierry Tricot, conseiller-e technique d'Agrobio Gironde / Bio Nouvelle-Aquitaine peuvent vous accompagner de façon personnalisée dans votre conversion ou pour la gestion des problématiques de votre domaine conduit en agriculture biologique et/ou biodynamique.

Les accompagnements techniques individuels peuvent être pris en charge jusqu'à 100% par le Département et la Région sous conditions.

Laurence Derc – [l.derc@bionouvelleaquitaine.com](mailto:l.derc@bionouvelleaquitaine.com) Tél. 06 38 35 33 17

Thierry Tricot – [t.tricot@bionouvelleaquitaine.com](mailto:t.tricot@bionouvelleaquitaine.com) Tél : 06 11 61 98 42