



Vous recevez ce "bulletin technique maraichage bio" car vous êtes adhérents à Vienne Agrobio ou Agrobio79.

Si vous ne souhaitez pas le recevoir, merci de vous désinscrire en cliquant sur "[se désinscrire](#)" en fin de mail.

Nous traversons une longue période de chaud et sec qui a permis aux légumes de prendre de l'avance. De manière générale, les délais des chantiers sont respectés, ce qui est plutôt confortable pour la santé mentale des maraîcher.ère.s ! De plus, les légumes sont beaux, les productions précoces, les ventes au beau fixe. La faible pluviométrie a permis d'organiser les chantiers en PC sans stress, et a fortement diminué le temps de désherbage. Ce facteurs a grandement participé au respect si délicat des plannings maraichers.

On annonce le retour de la pluie ces prochains jours, très attendue pour booster les cultures plein champ et retarder (ou suspendre) les irrigations extérieures. Changement d'ambiance : sortez les binettes !

SUIVI DE CULTURE

Travail du sol

La pluviométrie annoncée arrive à point nommé pour permettre la reprise des parcelles, souvent trop sèches pour intervenir.

Ce sera également le moment de passer un outil pour briser les mottes qui ont pu être faites lors d'interventions en conditions trop humides, et devenues dures comme des pierres avec la sécheresse.

Taille des concombres :

supprimer tous les 3 ou 4 premiers fruits, puis 1 fruit sur 2. Couper chaque départ de tige axillaire (=gourmand). Attention sur les variétés anciennes : ne tailler les tiges axillaires qu'après leur 1er gourmand, là où se trouve généralement la 1ère fleur femelle (=fruit).

ITK tomates :

Ici, plants greffés menés en 2 têtes, densité 60 x 80 m. 4 goutte à goutte par planche, soit 2 lignes par rang. Ferti : fumier composté + amendement calcique + bacteriosol + kalisol (Potasse).



Gestion du climat

Installation de brise-vent sur cette ferme exposée, pour protéger les serres, qui ont souffert 3 années de suite en début d'installation. En plus de protéger les infrastructures, les brise-vent limitent l'assèchement de surface (bien mis en évidence cette année!) et protègent les plants fragiles (ex : jeunes plants de courges). *Ci-dessous, nord79, 27/04/26, installation d'une haie brisevent en attendant la plantation et le développement d'une haie naturelle.*



Blanchiment ou pose de filet d'ombrage sur les serres : il va falloir y penser après le passage orageux de ces prochains jours. Nombreux arguments en faveur de l'ombrage des serres :

- Confort des travailleur.euse.s,
- Lisse les pics de chaleur,
- Limite les stress physio des plantes (avortement de fleurs, nécrose apicale, collets vert),
- Préserve la faune auxiliaires (rentabilise la PBI !)
- Diminue l'ETP, etc, etc.

Ci-dessous photo d'archive : le voile d'ombrage remplace petit à petit le blanchiment au carbonate de calcium (pas de renouvellement nécessaire en saison).



RAVAGEURS

Contrairement à la pression maladies qui est assez faible, les ravageurs eux ont fait leur apparition de façon aussi précoce que les légumes primeurs !

Pucerons

C'est le moment d'intervenir pour éviter leur explosion. Ci-dessous, rappel du bulletin précédent.

Les programmes PBI ont débuté, avec des lâchers d'auxiliaires en préventifs, notamment de type *Aphidius*.

=> Contrôler les plants avant plantation. Ecartez les plants contaminés, ou baignez-les dans une solution de savon noir.

=> Repérez les 1ers foyers : à genoux, plongez dans la tête des plants. Repérez les plants infestés. Identifier les départs de foyers avec des

jalons pour revenir faire un contrôle au même endroits au moins 2 fois par semaine.

=> Ecrasez manuellement, ou intervenez avec un produit de contact.

=> Ne débroussailliez pas trop tôt aux abords des tunnels.

=> Début des apports d'auxiliaires. Bonnes pratiques :

- Lâcher les auxiliaires dès leur réception
- Pas d'aspersion après le lâcher (3h mini)
- Aphidius (parasitoïde) : température nocturne >15°C + hygrométrie 75 %. Chrysope T°>12°C.

Ci-contre :

A.gossypii sur concombre (nord 79, 27/04/26).

Des traitements localisés au savon noir sont réalisés en même temps que le palissage et la taille des concombres. Sur ce fruit de concombre : les pucerons sont morts - RIP.

Lancement cette semaine des lâchers d'aphidius (parasitoïdes en préventif) + chrysopes (prédateurs pour avoir un effet "choc" sur les foyers présents)



Acariens et Thrips

Pas encore descellés sous serre, mais la probabilité de leur installation précoce est forte : leurs conditions favorites étaient réunies.

=> débiter le programme de PBI préventif acariens : *Neoseiulus californicus* et *Amblyseius andersoni*

=> contre les thrips : *Amblyseius cucumeris* et *Amblyseius swirskii*



Mais surtout : **ombrage des serres + maintien d'une hygrométrie** supérieure à 60-70 % (bassinages)

Punaise Nezara

Déjà repérées sous les serres : adultes et premières pontes.

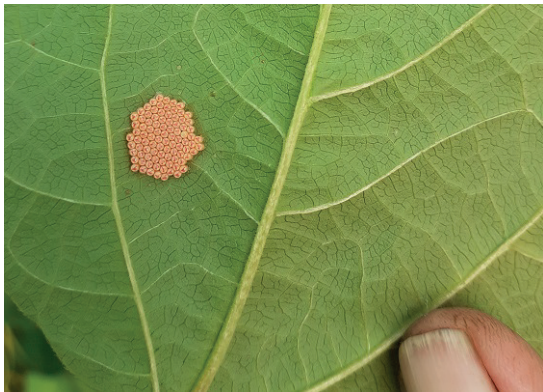
Pas de pitié : **on écrase !**

Sachez reconnaître leurs pontes et les différents stades larvaires, pour n'avoir aucun doute sur la décision à prendre 🤩

Ci-dessous quelques clichés de ces dernières années pris dans notre secteur.

Pour résumer : les premiers stades larvaires sont petits et noirs, au fur et à mesure que la larve grossit, le noir est remplacé par le vert.

Ooplaque d'oeufs, dure et rigide.



Eclosion et 1er stades larvaires (c'est là que l'écrasage est le plus efficace !)



Dispersion des jeunes larves noires (ça devient difficile de grouper les attaques)



Une punaise adulte à côté d'un stade plus jeune



Tuta absoluta

Le vol de ce papillon dont la chenille creuse de petites galeries dans les feuilles & fruits devrait débuter prochainement. Ici, la confusion sexuelle a été installée avant la plantation, pour éviter les premiers accouplements. Egalement, installation de piégeage à phéromones + apport de macrolophus (punaise prédatrice).
Nord 79, 27/04/26



MALADIES

Les conditions de ces dernières semaines ont épargné les cultures des maladies cryptogamiques. Pas grand chose sur les parcelles actuellement, mais attention au retour des pluies.

Rouille sur ail

Vigilance sur la rouille déjà présente sur l'ail qui pourrait exploser dès le début de semaine prochaine.

Que faire ? Les produits à base de cuivre et soufre ne sont pas homologués pour le traitement de la rouille, et leur efficacité est contestée...

On revient aux essentiels en bio, **la prophylaxie** : terrain et climat adapté à la culture, choix variétal, assurer de bonnes conditions de développement, gestion de l'enherbement ...

👁️ VU DANS LES PARCELLES

Un tour chez Légumes&Co, 27/04/26

Récolte imminente pour cette série de courgette primeur. 2 rangs, 60 x 80 cm sur toile tissée. Le 1er rejet est éliminé, soupçonné d'être le porteur des premières tâches d'oïdium. Les premiers fruits non fécondés sont coupés (et mangés, ou vendus)



Itinéraire des semis carotte/panais en plein champ : préparation des planches, irrigation si nécessaire (stimuler la levée d'adventices), pose d'une bâche d'occultation 6 semaines (destruction des plantules), débâchage, semis dans sillon (maintien de l'humidité) puis installation d'un goutte à goutte dans le sillon de semis (économie d'eau, pas de levée entre les rangs), pose de voile P17 (maintien chaleur + humidité) => une merveilleuse levée sans (trop) d'adventices !



Les bandes pré-semées de chez ISITOP ont fait leur preuves. Technique toujours aussi exigeante à l'installation et pour le suivi de la levée, mais le résultat est là ! 4 doubles rangs, au goutte à goutte.



Sous serre, on voile les cultures sensibles : oignons bottes contre les mineuses, navet et radis contre les mouches du chou et les altises, et même les betteraves bottes contre les mineuses de la betterave (et oui !)



Ici, le choix est fait d'investir du temps à l'installation des cultures, pour en économiser par la suite : 100 % toile tissée par exemple.



AGENDA & INFOS

Réglementation terreau - info FNA

La FNAB a été informée en réunion INAO, que certains terreaux portaient encore la mention "UAB" alors qu'ils ne respectent pas la règle qui a été introduite l'année dernière dans le guide de lecture, à savoir **l'interdiction de terres végétales et forestière dans les terreaux UAB.**

=> nous vous invitons à bien vérifier la composition des terreaux achetés, afin d'éviter les sanctions.

Mercuriale de prix vente directe

Cette année, la mercuriale évolue : vos prix ne vous seront demandés qu'une fois par an, en précisant les évolutions bimensuelles pour les légumes pour lesquels les prix varient en fonction de la saison.

=> Merci donc de remplir le document joint !

Il sera possible de participer à la mercuriale tout au long de l'année : chaque maraicher qui a envoyé ses tarifs recevra un tableur actualisé tous les 3 mois.

Merci !

Rédaction : **Amandine GATINEAU**, Conseillère technique maraîchage bio
Tél. 07 67 14 51 44
mail : a.gatineau79-86@bionouvelleaquitaine.com

*Les conseils ci-dessus sont indicatifs et ne peuvent en aucun cas engager la responsabilité de l'autrice.
L'agriculteur.ice professionnel.le averti.e, restant seul.e responsable de ses choix.
L'existence de ce document est rendue possible grâce aux agricultrices bio qui adhèrent à leur groupement
départemental. Merci à elles/eux !*

Adhérez à
[Agrobio Deux-Sèvres](#)
[Vienne Agrobio](#)

www.bionouvelleaquitaine.com



Cet email a été envoyé à {{ contact.EMAIL }}
Vous l'avez reçu car vous êtes inscrit à notre bulletin technique

[Afficher dans le navigateur](#) | [Se désinscrire](#)

