



Dans ce bulletin : conseils de saison, suivi sanitaire et agenda

La pluie arrive enfin !

Reremplir les sols et les réserves d'eau qui avaient déjà commencé à baisser chez vous, ouf ! Ca va faire du bien, et il devrait y avoir pas mal de millimètres, on croise les doigts ! L'aération sera de mise et la surveillance ensuite.

Vous souhaitez nous soutenir, nous remercier et continuer à être bien représentés par la FNAB ? Alors adhérez si ce n'était pas encore fait ! Cliquez sur votre département [Gironde](#), [Lot-et-Garonne](#). Un grand Merci !

Déclaration PAC 2026

Attention, maximum à signer le 18 Mai cette année ! Rapprochez-vous, on peut vous aider !

AIDES PCAE

[Maraîchage, floriculture, pépinière, petits fruits, plantes aromatiques, à parfum et médicinales, houblon et champignons, arboriculture](#) [ICI](#)

[Transformation et commercialisation de produits agricoles](#) [ICI](#)

Petit conseil, ne tardez pas à déposer vos dossiers, les enveloppes sont serrées...

SUIVI TECHNIQUE

La Région nous permet de vous accompagner au mieux sur le plan technique cette année : vous pouvez bénéficier de jusqu'à 4 visites dans l'année avec un reste à charge de 50€HT/visite. Alors c'est au 1er arrivé 1er servi ! Prenez contact avec moi pour qu'on planifie ça ensemble en fonction de vos besoins : suivi des maladies/ravageurs, gestion de l'enherbement, planification, choix variétaux, engrais verts etc...

CONSEILS DE SAISON

Sous abris :

Éliminer les plantes hôtes dans la serre et aux abords pour éviter la *Tuta absoluta* sur tomate (ex: morelle noire, datura, repousses de tomate).

Tomates : les bourdons sont encore justifiés pour optimiser la pollinisation des premiers bouquets. Sinon, passez dans les rangs pour secouer manuellement chaque plant. Les premières feuilles jaunissent ou se nécrosent ? Sûrement juste dû à un stress suite à la plantation. Pas de panique ! Même si du mildiou a été repéré sur une des fermes : observez de près les symptômes.

Reprendre l'irrigation que 15 jours à 3 semaines après la plantation.

Premières fleurs déformées, grosses : on coupe ! Elles feront des gros fruits moches qui impacteront le développement des suivants.

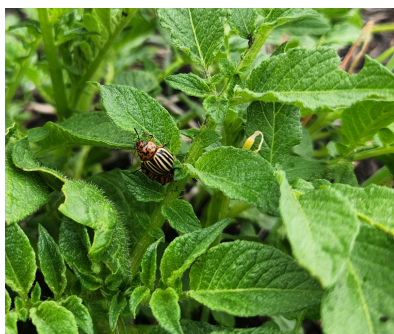


A l'abri des gros ravageurs !

Fastidieux certes, mais ces "cagettes plastiques" sont efficaces contre les rats taupiers, et aussi contre les courtillères qui se développent malheureusement sur cette ferme ... (grillage aussi ou pots de plantes aquatiques, plusieurs techniques et idées !)

Plein champ :

La chasse aux **doryphores** est ouverte ! Aillez l'oeil et ne les oubliez pas ... ils ne vous feront pas de cadeau ! Supprimer à vue les premiers adultes émergents, arracher autant que possible les repousses de pomme de terre qui leur donneront l'énergie suffisante pour se reproduire.



Les repousses : sacrifices assurés !

Pour la saison à venir : troquer le Success4 contre le Novodor. Ce dernier est spécifique et beaucoup moins nocif pour les auxiliaires - et pour l'image de la Bio (matière active sur la sellette)

💧 Irrigation Etes vous prêts pour la nouvelle saison?

Avec les dernières grosses chaleurs et le vent qui assèche, les irrigations font leur retour un peu prématurément.

Voici quelques petites préconisations :

- Allumer vos asperseurs pour vérifier leur fonctionnement notamment pour voir si les buses ne sont pas bouchées par les escargots ou toile d'araignées.
- Mettre en fonctionnement les gouttes à gouttes avant la pose des bâches pour repérer les fuites et les goutteurs bouchés.
- Contrôler la pression avec un manomètre à la sortie de la pompe avant et après la filtration pour vérifier l'état du filtre, si la différence est supérieure à 0,5 bars il faudra le nettoyer.

Pour contrôler l'apport réel des gouttes à gouttes mettre une coupelle sous un goutteur (attention à ne pas surélever la gaine) et laisser couler pendant une durée suffisante (15 à 30 min) à faire en début et en fin de ligne pour comparer (le débit doit être identique)

Pour les asperseurs cela se fera avec des pluviomètres

Filtration et colmatage : pour éviter le colmatage des goutteurs et vérifier si la filtration est optimale, ouvrir l'extrémité d'une gaine de goutte à goutte et orienter le jet vers un collant en nylon. Les particules, si il y a, se déposeront dans le collant et permettront d'évaluer la performance de la filtration. En cas de forts résidus nettoyer le filtre ou bien si cela se produit trop régulièrement prévoir une filtration plus fine.

Comment déclencher ses irrigations ? Ce qui se pratique souvent sur le terrain c'est un peu au doigt mouillé on gratte un peu avec les mains et puis on arrose ou pas. Il existe un outil tout simple qui peut VRAIMENT vous aider : la gouge. Il suffit de faire des prélèvements à environ 20 cm d'un goutteur (pour l'irrigation en goutte à goutte) ou entre 2 asperseurs. De façon très visuelle on observe l'humidité du sol sur l'horizon exploré par les racines. Ce prélèvement permet aussi de repérer des éventuelles compactations qui pourraient réduire la circulation de l'eau.

🔥 FORMATION TECHNIQUE SUR LE TERRAIN EN JUIN

Je maîtrise la culture du concombre et du melon avec Charles Souillot (L'Expert du Maraîchage Bio à découvrir ou revoir ! Il revient, ne le loupez pas ! 😊)

Vivéa ne valide presque plus de formations techniques (ce n'est pas classé prioritaire dans leurs choix...!) Alors on espère qu'en juin quand il y a moins de formations, ce sera possible ! Et



17 juin : Dans le Lot-et-Garonne

Infos et inscription [ICI](#)
Secteur central autour de Villeneuve s/ Lot,
si vous avez les 2 cultures et souhaitez nous recevoir, faites moi signe !



18 juin : En Gironde

Infos et inscription [ICI](#)
Secteur à définir en fonction des inscriptions (Libournais, Entre-Deux-Mers, Réolais ? On en discute !)
si vous avez les 2 cultures et souhaitez nous recevoir, faites moi signe !

RESSOURCES

- Les résultats du projet Abratatouille, agroforesterie en maraîchage [ICI](#)
- **Vidéo technique** d'Agrobio Périgord sur les bonnes pratiques de compostage à la ferme [ICI](#)
- **Nouveau podcast** du Réseau Bio Breton en maraîchage sur les sols vivants et les TCS [ICI](#)
- Parution d'un nouvel épisode du **podcast OMG!** décodons les biotech consacré aux nouvelles techniques génomiques (NTG) [ICI](#) Actualité plus que brûlante : ce 21 avril 2026, les États membres de l'UE ont voté pour la déréglementation des OGM/NTG lors du Conseil de l'UE des Affaires étrangères. Le texte revient maintenant au Parlement européen, dont la Commission environnement se réunira le 4 mai, avant une séance plénière pour discussions et votes des eurodéputés le 19 mai 2026.

PETITES ANNONCES pour vous ou vos stagiaires/contacts

Gironde : des poulets bio pour vos clients ?

Le Jardin des ZakYom, ferme agroécologique diversifiée, peut vous proposer des poulets bio, et différentes conserves de poulets pour vos ventes à la ferme, renseignements par téléphone au 06.07.98.99.48 ou par mail à kenzajoumady@yahoo.fr (<https://lejardin.zakyom.net>)

Gironde : Recherche de job étudiant sur la CUB

Domicilié à Bègles, Nils Rousseau recherche un job étudiant de 10-15 heures par semaine et est véhiculé, il peut se déplacer jusqu'à la ferme en 10-15 min. Avis aux intéressés : 06 41 50 18 92

Recherche de salarié 1 jour/semaine

A St André de Cubzac, Olivier et Magali en GAEC sur une exploitation de 5000 m² et sur le modèle bio-intensif, recherchent un salarié pour travailler 1 jour par semaine (le lundi ou le mardi) sur leur exploitation de début mai à mi-août, ainsi que pour toute la semaine du 13 juillet. Le travail consisterait principalement à aider Magali au tuteurage des tomates et concombres, ainsi qu'à l'ensemble des travaux sur l'exploitation (plantations, semis, préparation de planches etc.).
Contact : o.bidault@hotmail.com, 06 08 24 57 60

Gironde : Vigneron à St Magne de Castillon met à disposition (commodat) un terrain de 8000 m² équipé en baches, irrigation, puits, serres matériels et petit hangar pour un Maraîcher e. Plantation d'arbres fruitiers et des petits fruits sur 3000 m².

Possibilité d'agrandir l'élevage de poules dans l'enclos des oliviers de 5000 m² et il y a 6 ha de terres arrachées des vignes pour diversification .
Parcelles en bio depuis 2011.
Contact vignoblesjeancoste@orange.fr ou 06.86.26.50.06

Gironde : Sadirac 6 ha disponibles avec eau et électricité

Le propriétaire d'un domaine touristique/tiers lieux sur la commune de Sadirac souhaite mettre à disposition en location 6 ha de prairies (pas de vignes arrachées) pour l'installation d'un ou plusieurs projets de maraichage, avec un accès à l'eau sûr et un raccord à l'électricité déjà présent. Possibilité de diviser pour des projets indépendants ou accueillir un projet collectif. Idem pour la forme juridique et le bail, le propriétaire est prêt à coconstruire le projet selon les volontés du ou des candidats. Un logement peut être proposé sur place pour le début (chambres disponibles avec communs à partager).
Pour les débouchés, le propriétaire souhaite pouvoir profiter de la production pour fournir son restaurant sur Bordeaux et la cuisine centrale de Sadirac (500 couverts jour) est également intéressée. L'actuel maraicher de Sadirac (à la retraite) est également prêt à conseiller et accompagner le ou les porteurs de projets, si cela est souhaité.
Pour plus d'info ou être mis en relation avec le propriétaire, contacter foncier@coeurentre2mers.com ou 07.88.85.57.69

Recherche de stage en Gironde ou Lot-et-Garonne

2 frères de 16 et 18 ans (un avec permis B) sont en recherche de stage de découverte pour cet été du 20/07 au 10/08. Contact : benedicte.autin@edhec.com

Lot-et-Garonne : recherche d'alternance BTS

William Saleur recherche une entreprise pour son alternance en BTS Métiers du Végétal à Ste Livrade. (4500 euros d'aides à la prise d'un alternant étalée sur la première année).
Contact 07 49 68 90 21 ou william.saleur67@gmail.com

Lot-et-Garonne : recherche de saisonnier

La Ferme de Videau à Villebramar en micromaraichage bio sur petite surface, en vente directe recherche un saisonnier. Production de fraises, melons, légumes de saison. Via le groupement d'employeurs, au SMIC, de mars à novembre, pour principalement les récoltes, 2 fois 5h/semaine, et quelques extras en chantiers de plantation et marchés. Contact : 06.02.18.86.73 ou bonjour@fermedevideau.fr

AGENDA

Gironde :

 En juin les rencontres de secteur redémarreront...

Lot-et-Garonne :

 Toutes les formules Telepac [ICI](#)

Vous voulez organiser la prochaine rencontre chez vous ? Faites le moi savoir !

*Les conseils ci-dessus sont indicatifs et ne peuvent en aucun cas engager la responsabilité de l'auteur.
L'agriculteur.trice professionnel.le averti.e, restant seul.e responsable de ses choix.*

Rédaction : **Julie BARRAGUÉ, Conseillère technique maraîchage bio**

Tél : 06 62 49 05 29

mail : j.barrague33-47@bionouvelleaquitaine.com

Bio Nouvelle Aquitaine

322 Bd Jean-Jacques Bosc 33130 BEGLES



en
partenariat
avec





Cet email a été envoyé à {{ contact.EMAIL }}
Vous l'avez reçu car vous êtes inscrit à notre bulletin technique

[Afficher dans le navigateur](#) | [Se désinscrire](#)